



**РЕЗУЛЬТАТЫ ЕДИНОГО ГОСУДАРСТВЕННОГО ЭКЗАМЕНА В СУРГУТСКОМ РАЙОНЕ В 2022 ГОДУ
СБОРНИК СТАТИСТИЧЕСКИХ МАТЕРИАЛОВ**

Оглавление

Общие подходы к анализу результатов ЕГЭ выпускников общеобразовательных организаций Сургутского района в 2022 году.....	3-6
1. Общие сведения по результатам единого государственного экзамена.....	7-19
2. Изменения в КИМ ЕГЭ в 2021/22 учебном году по сравнению с КИМ 2020/21 учебного года.....	20-22
3. Анализ структуры и усвоения проверяемых элементов содержания КИМ	

3.1.Русский язык

Характеристика структуры и содержания КИМ по русскому языку.....	23-26
Результаты экзамена по группам участников с различным уровнем подготовки к ЕГЭ по русскому языку	
Поэлементный анализ выполнения ЕГЭ по русскому языку	
Информация о кадровых условиях при подготовке к ЕГЭ выпускников 11 классов: Русский язык	

3.2.Математика (профильный уровень)

Характеристика структуры и содержания КИМ по математике (профильный уровень).....	27-33
Результаты экзамена по группам участников с различным уровнем подготовки к ЕГЭ по математике (профильный уровень)	
Поэлементный анализ выполнения ЕГЭ по математике (профильный уровень)	
Информация о кадровых условиях при подготовке к ЕГЭ выпускников 11 классов	

3.3.Математика (базовый уровень)

Характеристика структуры и содержания КИМ по математике (базовый уровень).....	34-38
Результаты экзамена по группам участников с различным уровнем подготовки к ЕГЭ по математике (базовый уровень)	
Поэлементный анализ выполнения ЕГЭ по математике (базовый уровень)	
Информация о кадровых условиях при подготовке к ЕГЭ выпускников 11 классов	

3.4.Обществознание

Характеристика структуры и содержания КИМ по обществознанию.....	39-45
Результаты экзамена по группам участников с различным уровнем подготовки к ЕГЭ по обществознанию	
Поэлементный анализ выполнения ЕГЭ по обществознанию	
Информация о кадровых условиях при подготовке к ЕГЭ выпускников 11 классов	

3.5.Литература

Характеристика структуры и содержания КИМ по литературе.....	46-50
Результаты экзамена по группам участников с различным уровнем подготовки к ЕГЭ по литературе	
Поэлементный анализ выполнения ЕГЭ по литературе	
Информация о кадровых условиях при подготовке к ЕГЭ выпускников 11 классов	

3.6.Иностранный язык

Характеристика структуры и содержания КИМ по английскому языку.....	51-56
Результаты экзамена по группам участников с различным уровнем подготовки к ЕГЭ по английскому языку	
Поэлементный анализ выполнения ЕГЭ по английскому языку	
Информация о кадровых условиях при подготовке к ЕГЭ выпускников 11 классов	

3.7.Информатика и ИКТ

Результаты экзамена по группам участников с различным уровнем подготовки к ЕГЭ по информатике и ИКТ.....	57-62
Поэлементный анализ выполнения ЕГЭ по информатике и ИКТ	
Информация о кадровых условиях при подготовке к ЕГЭ выпускников 11 классов	

3.8.Химия

Результаты экзамена по группам участников с различным уровнем подготовки к ЕГЭ по химии.....	63
Поэлементный анализ выполнения ЕГЭ по химии	
Информация о кадровых условиях при подготовке к ЕГЭ выпускников 11 классов	

3.9.Физика

Результаты экзамена по группам участников с различным уровнем подготовки к ЕГЭ по физике.....	71
Поэлементный анализ выполнения ЕГЭ по физике	
Информация о кадровых условиях при подготовке к ЕГЭ выпускников 11 классов	

3.10.Биология

Результаты экзамена по группам участников с различным уровнем подготовки к ЕГЭ по биологии.....	73
Поэлементный анализ выполнения ЕГЭ по биологии	
Информация о кадровых условиях при подготовке к ЕГЭ выпускников 11 классов	

3.11.История

Результаты экзамена по группам участников с различным уровнем подготовки к ЕГЭ по истории.....	75
Поэлементный анализ выполнения ЕГЭ по истории	
Информация о кадровых условиях при подготовке к ЕГЭ выпускников 11 классов	

3.12.География

Результаты экзамена по группам участников с различным уровнем подготовки к ЕГЭ по географии	78
Поэлементный анализ выполнения ЕГЭ по географии	

4. Реестр выпускников общеобразовательных организаций Ханты-Мансийского автономного округа – Югры, награждаемых медалью «За особые успехи в обучении».....

Составители.....	86
-------------------------	-----------

Общие подходы к анализу результатов ЕГЭ выпускников общеобразовательных организаций Сургутского района в 2022 году

Анализ результатов единого государственного экзамена (далее – ЕГЭ) проводится для выявления тенденций качества подготовки выпускников, определения направлений по совершенствованию и методическому обеспечению образовательного процесса в общеобразовательных организациях Сургутского района, а также интерпретации результатов для использования в работе по вопросам повышения качества образования.

При подготовке сборника статистических материалов за основу взяты статистические данные по результатам экзаменов выпускников общеобразовательных организаций, реализующих программы среднего общего образования, мониторинг уровня усвоения проверяемых элементов содержания в соответствии со спецификациями и кодификаторами для проведения ЕГЭ в 2022 году по учебным предметам.

Актуализированы следующие позиции:

- 1) Общие сведения о результатах ЕГЭ по Сургутскому району в целом.
 - 2) Поэлементный анализ выполнения заданий по учебным предметам «Русский язык», «Математика (профильная)», «Математика (базовая)», «Обществознание» сделан подробно; по учебным предметам «Литература», «Иностранный язык», «История», «География», «Биология», «Физика», «Химия», «Информатика и ИКТ» кратко.
- Сборник статистических материалов адресован специалистам органов управления образованием, руководителям и заместителям руководителей общеобразовательных организаций, педагогам.

Сокращения:

ЕГЭ – Единый государственный экзамен

ГВЭ – Государственный выпускной экзамен

ОО – Общеобразовательная организация

СОШ – Средняя общеобразовательная школа

СШ – Средняя школа

УИОП – Углублённое изучение отдельных предметов.

Минимальное количество баллов ЕГЭ по стобальной системе оценивания, подтверждающее освоение образовательной программы общего образования в 2022 году с изменениями (русский язык, английский язык) по отношению к 2021 году

Таблица 1

Предмет	Минимальный тестовый балл	
	2021	2022
Математика (проф. уровень)	27	27
Русский язык	36	24
История	32	32
География	37	37
Биология	36	36
Физика	36	36
Английский язык	22	30
Химия	36	36
Литература	32	32
Обществознание	42	42
Информатика и ИКТ	40	40

Количество участников ЕГЭ, выпускников 2021, 2022 гг. по учебным предметам

Таблица 2

Предмет	Количество участников ЕГЭ по учебному предмету	
	2021	2022
Математика (профильный уровень)	311	224
Русский язык	696	662
История	68	62
География	16	14
Биология	137	120
Физика	97	52
Английский язык	49	67
Химия	120	106
Литература	36	26
Обществознание	320	218
Информатика и ИКТ	112	125

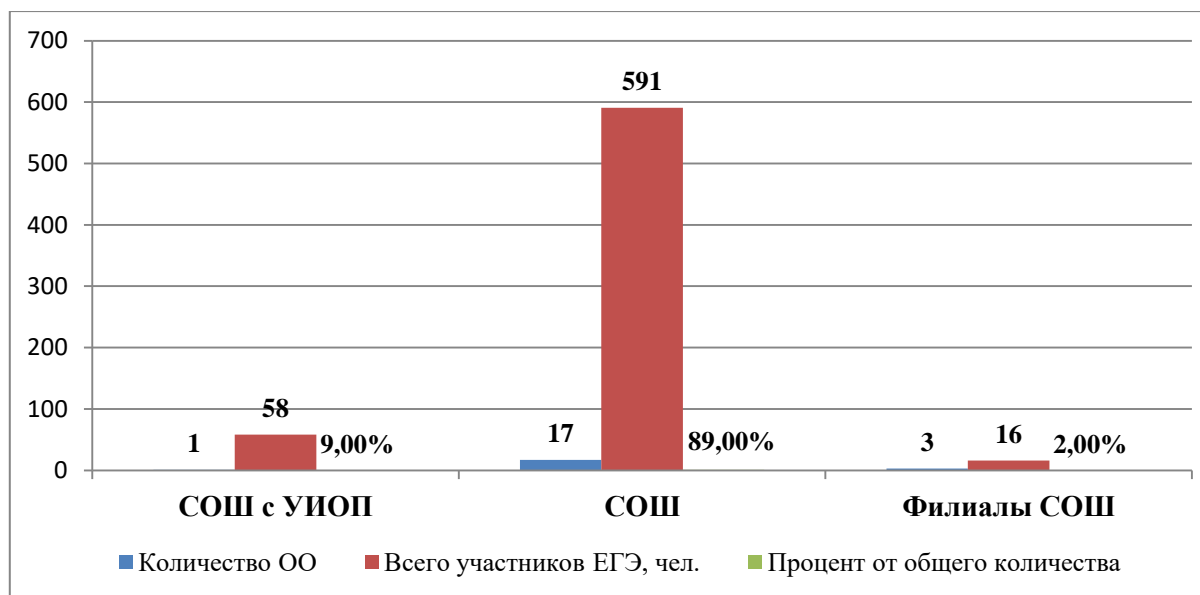
1. Общие сведения по результатам единого государственного экзамена

Охват выпускников общеобразовательных организаций Сургутского района процедурой ЕГЭ

Таблица 3

		Количество ОО	Всего участников ЕГЭ, чел	Процент от общего количества
Типы ОО	СОШ с УИОП	1	58	9%
	СОШ	17	591	89%
	Филиалы СОШ	3	16	2%
Общее количество		21	665	100%

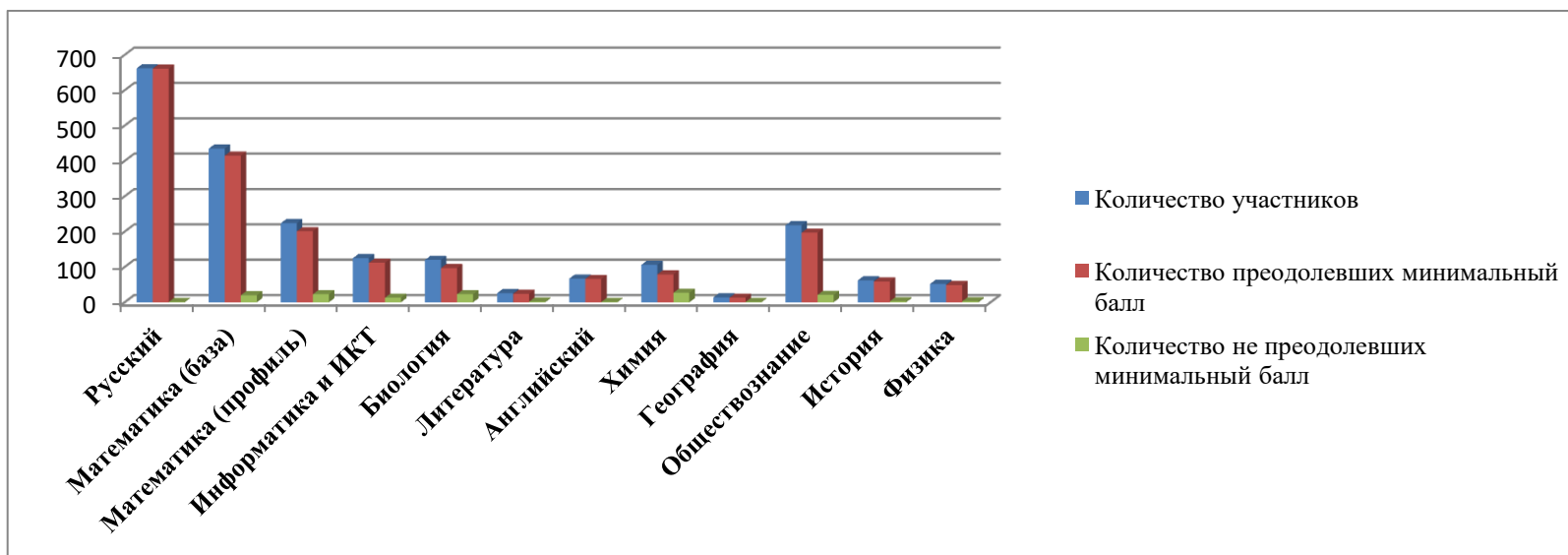
Охват выпускников общеобразовательных организаций процедурой ЕГЭ в процентном соотношении



Результаты участников ЕГЭ по учебным предметам

Таблица 4

Предмет	Тест. балл	Кол-во участников	Преодолели тестовый балл	Не преодолели	% не преодолевших		Максимальный балл		Средний балл по СР		
					2021	2022	2021	2022	2021	2022	По РФ
Русский язык	24	662	661	1	0	0,1	98	100	68,6	66	
Математика (профильный уровень)	27	224	201	23	2,9	10,3	92	90	56,6	54	
Математика (базовый уровень)		435	415	20		4,6		«5»-36,1%			
Информатика и ИКТ	40	125	112	13	4,5	10,4	95	88	64,5	58	
Биология	36	120	97	23	16,8	19,2	96	84	49,5	48	
Литература	32	26	24	2	0	8	97	96	67,0	59	60,8
Английский язык	30	67	66	1	0	1,5	96	96	73,3	76	
Химия	36	106	79	27	30,8	25,4	95	99	47,4	47	54,3
География	37	14	13	1	0	7,1	92	96	69,5	56	54,6
Обществознание	42	218	197	21	18,4	9,6	99	94	56,1	61	
История	32	62	59	3	8,9	4,8	98	96	58,2	62	
Физика	36	52	49	3	5,2	5,8	89	93	52,0	54	



2. Изменения в КИМ ЕГЭ в 2021/22 учебном году по сравнению с КИМ 2020/21 учебного года

- по основным предметам

Таблица 5

Предмет / Год / Критерий	Математика профильная	
	2021 г.	2022 г.
<i>Структура и содержание КИМ</i>	Заданий в работе – 19	1. Количество заданий уменьшилось с 19 до 18. 2. Исключены задания 1 и 2, проверяющие умение использовать приобретённые знания и умения в практической и повседневной жизни, задание 3, проверяющее умение выполнять действия с геометрическими фигурами, координатами и векторами. 3. Добавлены задание 9, проверяющее умение выполнять действия с функциями, и задание 10, проверяющее умение моделировать реальные ситуации на языке теории вероятностей и статистики, вычислять в простейших случаях вероятности событий.
<i>Уровень сложности заданий</i>	Базовый - 8; Повышенный - 9; Высокий - 2	Базовый - 6; Повышенный - 10; Высокий - 2
<i>Максимальный балл за работу</i>	Максимальный первичный балл - 32	Максимальный первичный балл – 31 Внесено изменение в систему оценивания: максимальный первичный балл за выполнение задания повышенного уровня 13, проверяющего умение выполнять действия с геометрическими фигурами, координатами и векторами, стал равен 3; максимальный балл за выполнение задания повышенного уровня 15, проверяющего умение использовать приобретённые знания и умения в практической деятельности и повседневной жизни, стал равен 2
<i>Проходной балл</i>	Проходной тестовый балл - 27 (6 первичных баллов)	Нет изменений

**ДЕПАРТАМЕНТ ОБРАЗОВАНИЯ И МОЛОДЁЖНОЙ ПОЛИТИКИ АДМИНИСТРАЦИИ СУРГУТСКОГО РАЙОНА
МУНИЦИПАЛЬНОЕ КАЗЁННОЕ УЧРЕЖДЕНИЕ СУРГУТСКОГО РАЙОНА «ИНФОРМАЦИОННО-МЕТОДИЧЕСКИЙ ЦЕНТР»**

Предмет / Год / Критерий	Математика базовая	
	2021 г.	2022 г.
<i>Структура и содержание КИМ</i>	Заданий в работе - 20	1. Количество заданий увеличилось с 20 до 21 2. Исключено задание 2, проверяющее умение выполнять вычисления и преобразования (данное требование внесено в позицию задачи 7 в новой нумерации). 3. Добавлены задание 5, проверяющее умение выполнять действия с геометрическими фигурами, и задание 20, проверяющее умение строить и исследовать простейшие математические модели.
<i>Уровень сложности заданий</i>	Базовый, с кратким ответом - 20	Базовый, с кратким ответом - 21
<i>Максимальный балл за работу</i>	Максимальный первичный балл - 20	Максимальный первичный балл - 21
<i>Проходной балл</i>	Проходной тестовый балл -	Проходной тестовый балл - 7

**ДЕПАРТАМЕНТ ОБРАЗОВАНИЯ И МОЛОДЁЖНОЙ ПОЛИТИКИ АДМИНИСТРАЦИИ СУРГУТСКОГО РАЙОНА
МУНИЦИПАЛЬНОЕ КАЗЁННОЕ УЧРЕЖДЕНИЕ СУРГУТСКОГО РАЙОНА «ИНФОРМАЦИОННО-МЕТОДИЧЕСКИЙ ЦЕНТР»**

Предмет / Год / Критерий	Русский язык	
	2021 г.	2022 г.
<i>Структура и содержание КИМ</i>	Заданий в работе - 27	<p>1. Из части 1 экзаменационной работы исключено составное задание (1–3), проверяющее умение сжато передавать главную информацию прочитанного текста. Вместо него в экзаменационную работу включено составное задание, проверяющее умение выполнять стилистический анализ текста.</p> <p>2. Изменены формулировка, оценивание и спектр предъявляемого языкового материала задания 16.</p> <p>3. Расширен языковой материал, предъявляемый для пунктуационного анализа в задании 19.</p> <p>4. Уточнены нормы оценивания сочинения объёмом от 70 до 150 слов.</p>
<i>Уровень сложности заданий</i>	Базовый – 24; Повышенный – 3.	Базовый – 27, с кратким ответом – 26; с развёрнутым ответом – 1.
<i>Максимальный балл за работу</i>	Максимальный первичный балл - 59	Изменён первичный балл за выполнение работы с 59 до 58.
<i>Проходной балл</i>	Проходной тестовый балл - 36 (16 первичных баллов)	Проходной тестовый балл – 24

- по естественно-научным предметам

Предмет / Год / Критерий	Биология	
	2021 г.	2022 г.
<i>Структура и содержание КИМ</i>	Заданий в работе - 28	1. Исключено задание на дополнение схемы (линия 1); вместо него включено задание, проверяющее умение прогнозировать результаты эксперимента, построенное на знаниях из области физиологии клеток и организмов разных царств живой природы (линия 2 КИМ ЕГЭ 2022 г.). 2. Традиционные задачи по генетике части 1 (линия 6) в новой редакции стали располагаться на позиции линии 4. 3. Задания, проверяющие знания и умения по темам «Клетка как биологическая система» и «Организм как биологическая система», объединены в единый модуль (линии 5–8), при этом в рамках блока всегда два задания проверяют знания и умения по теме «Клетка как биологическая система», а два – по теме «Организм как биологическая система». 4. В части 2 практико-ориентированные задания (линия 22) видоизменены таким образом, что они проверяют знания и умения в рамках планирования, проведения и анализа результата эксперимента; задания оцениваются 3 баллами вместо 2 баллов в 2021 г.
<i>Уровень сложности заданий</i>	Базовый – 12; Повышенный - 9; Высокий - 7	Нет изменений
<i>Максимальный балл за работу</i>	Максимальный первичный балл - 58	Изменён первичный балл за выполнение работы с 58 до 59.
<i>Проходной балл</i>	Проходной тестовый балл - 36 (16 первичных баллов)	Нет изменений

**ДЕПАРТАМЕНТ ОБРАЗОВАНИЯ И МОЛОДЁЖНОЙ ПОЛИТИКИ АДМИНИСТРАЦИИ СУРГУТСКОГО РАЙОНА
МУНИЦИПАЛЬНОЕ КАЗЁННОЕ УЧРЕЖДЕНИЕ СУРГУТСКОГО РАЙОНА «ИНФОРМАЦИОННО-МЕТОДИЧЕСКИЙ ЦЕНТР»**

Предмет / Год / Критерий	Физика	
	2021 г.	2022 г.
<i>Структура и содержание КИМ</i>	Заданий в работе - 32	<p>1. Количество заданий уменьшилось с 32 до 30</p> <p>2. В 2022 г. изменена структура КИМ ЕГЭ, общее количество заданий уменьшилось и стало равным 30. Максимальный первичный балл за выполнение экзаменационной работы увеличился до 54.</p> <p>3. В части 1 работы введены две новые линии заданий (линия 1 и линия 2) базового уровня сложности, которые имеют интегрированный характер и включают в себя элементы содержания не менее чем из трёх разделов курса физики.</p> <p>4. Изменена форма заданий на множественный выбор (линии 6, 12 и 17). Если ранее предлагалось выбрать два верных ответа, то в 2022 г. в этих заданиях предлагается выбрать все верные ответы из пяти предложенных утверждений.</p> <p>5. Исключено задание с множественным выбором, проверяющее элементы астрофизики.</p> <p>6. В части 2 увеличено количество заданий с развёрнутым ответом и исключены расчётные задачи повышенного уровня сложности с кратким ответом. Добавлена одна расчётная задача повышенного уровня сложности с развёрнутым ответом и изменены требования к решению задачи высокого уровня по механике. Теперь дополнительно к решению необходимо представить обоснование использования законов и формул для условия задачи. Данная задача оценивается максимально 4 баллами, при этом выделено два критерия оценивания: для обоснования использования законов и для математического решения задачи.</p>
<i>Уровень сложности заданий</i>	Базовый - 21; Повышенный - 7; Высокий – 4.	Базовый - 19; Повышенный - 7; Высокий – 4.
<i>Максимальный балл за работу</i>	Максимальный первичный балл - 53	Максимальный первичный балл - 54
<i>Проходной балл</i>	Проходной тестовый балл - 36 (11 первичных баллов)	Нет изменений

**ДЕПАРТАМЕНТ ОБРАЗОВАНИЯ И МОЛОДЁЖНОЙ ПОЛИТИКИ АДМИНИСТРАЦИИ СУРГУТСКОГО РАЙОНА
МУНИЦИПАЛЬНОЕ КАЗЁННОЕ УЧРЕЖДЕНИЕ СУРГУТСКОГО РАЙОНА «ИНФОРМАЦИОННО-МЕТОДИЧЕСКИЙ ЦЕНТР»**

Предмет / Год / Критерий	Химия	
	2021 г.	2022 г.
<i>Структура и содержание КИМ</i>	Заданий в работе - 35	<p>1. Количество заданий уменьшилось с 35 до 34 Это достигнуто в результате объединения контролируемых элементов содержания, имеющих близкую тематическую принадлежность или сходные виды деятельности при их выполнении.</p> <p>- Элементы содержания «Химические свойства углеводов» и «Химические свойства кислородсодержащих органических соединений» (в 2021 г. – задания 13 и 14) будут проверяться заданием 12. В обновлённом задании будет снято ограничение на количество элементов ответа, из которых может состоять полный правильный ответ.</p> <p>- Исключено задание 6 (по нумерации 2021 г.), так как умение характеризовать химические свойства простых веществ и оксидов проверяется заданиями 7 и 8.</p> <p>2. Изменён формат предъявления условий задания 5, проверяющего умение классифицировать неорганические вещества, и задания 21 (в 2021 г. – задание 23), проверяющего умение определять среду водных растворов: в текущем году потребуются не только определить среду раствора, но и расставить вещества в порядке уменьшения/увеличения кислотности среды (рН).</p> <p>3. Включено задание (23), ориентированное на проверку умения проводить расчёты на основе данных таблицы, отражающих изменения концентрации веществ.</p> <p>4. Изменён вид расчётов в задании 28: требуется определить значение «выхода продукта реакции» или «массовой доли примеси».</p>
<i>Уровень сложности заданий</i>	Базовый - 21; Повышенный - 8; Высокий - 6	Базовый - 20; Повышенный - 8; Высокий - 6
<i>Максимальный балл за работу</i>	Максимальный первичный балл - 58	Максимальный первичный балл уменьшен с 58 до 56.
<i>Проходной балл</i>	Проходной тестовый балл - 36 (13 первичных баллов)	Нет изменений

- по общественно-научным предметам

Предмет / Год / Критерий	История	
	2021 г.	2022 г.
<i>Структура и содержание КИМ</i>	Заданий в работе - 25 (30 - включая критерии оценивания исторического сочинения)	1. Из работы исключён ряд заданий, которые дублировали проверку знаний и умений, проверяемых другими заданиями. Это задания на работу с письменным историческим источником (6, 10 и 22 по нумерации 2021 г.), задание на знание фактов, предполагающее множественный выбор (7 по нумерации 2021 г.), задание - задача (23 по нумерации 2021 г.). 2. Из работы исключено историческое сочинение (25 по нумерации 2021 г.). 3. Часть заданий, нацеленных на проверку определённых знаний и умений, преобразована в задания, предполагающие расширение и детализацию проверки этих же умений и проверку умений, ранее не проверявшихся в экзаменационной работе.
<i>Уровень сложности заданий</i>	Базовый - 15; Повышенный - 8; Высокий - 7	Базовый - 9; Повышенный - 8; Высокий - 2
<i>Максимальный балл за работу</i>	Максимальный первичный балл - 56	Максимальный первичный балл уменьшен с 56 до 38.
<i>Проходной балл</i>	Проходной тестовый балл - 32 (9 первичных баллов)	Проходной тестовый балл - 32 (7 первичных баллов) Время на выполнение экзаменационной работы сокращено с 235 до 180 минут.

**ДЕПАРТАМЕНТ ОБРАЗОВАНИЯ И МОЛОДЁЖНОЙ ПОЛИТИКИ АДМИНИСТРАЦИИ СУРГУТСКОГО РАЙОНА
МУНИЦИПАЛЬНОЕ КАЗЁННОЕ УЧРЕЖДЕНИЕ СУРГУТСКОГО РАЙОНА «ИНФОРМАЦИОННО-МЕТОДИЧЕСКИЙ ЦЕНТР»**

Предмет / Год / Критерий	Обществознание	
	2021 г.	2022 г.
<i>Структура и содержание КИМ</i>	Заданий в работе - 29	<ol style="list-style-type: none"> 1. Количество заданий уменьшилось с 29 до 25. 2. Из части 1 КИМ исключены задания 1, 2 и 20 по нумерации 2021 г. 3. Задание с кратким ответом на анализ графика спроса и предложения (задание 10 в КИМ 2021 г.) преобразовано в задание с развёрнутым ответом (задание 21 по нумерации 2022 г.). 4. В части 2 КИМ устранены дублирующие друг друга по проверяемым умениям задания (задания 22 и 26 исключены, задания 25 (позиция 25.1) и 23 из КИМ ЕГЭ 2021 г. сохранены в составном задании к тексту). 5. Максимальный балл за выполнение задания–задачи 22 (по нумерации 2022 г.) увеличен с 3 до 4 баллов. 6. В КИМ ЕГЭ 2022 г. не включено альтернативное задание, требующее написания мини-сочинения (задание 29 КИМ 2021 г.). 7. В часть 2 включено задание с развёрнутым ответом по Конституции Российской Федерации (задание 23 по нумерации 2022 г.). 8. Задание на составление плана развёрнутого ответа по предложенной теме (задание 28 в КИМ ЕГЭ 2021 г.) включено в составное задание, соединившее в себе составление плана и элементы мини-сочинения (задания 24 и 25 по нумерации 2022 г.). 9. В инструкцию второй части добавлено положение о том, что неточности и ошибки в «дополнительных» (сверх требуемого количества) элементах ответа могут привести к снижению балла за выполнение задания. Система оценивания заданий дополнена соответствующими указаниями.
<i>Уровень сложности заданий</i>	Базовый - 12; Повышенный - 10; Высокий – 7.	Базовый - 13; Повышенный - 8; Высокий – 4.
<i>Максимальный балл за работу</i>	Максимальный первичный балл - 64	<ol style="list-style-type: none"> 1. Максимальный первичный балл уменьшен с 64 до 57 баллов. 2. Общее время выполнения работы сокращено с 235 до 210 минут.
<i>Проходной балл</i>	Проходной тестовый балл - 42 (22 первичный балл)	Проходной тестовый балл - 42 (20 первичный балл)

**ДЕПАРТАМЕНТ ОБРАЗОВАНИЯ И МОЛОДЁЖНОЙ ПОЛИТИКИ АДМИНИСТРАЦИИ СУРГУТСКОГО РАЙОНА
МУНИЦИПАЛЬНОЕ КАЗЁННОЕ УЧРЕЖДЕНИЕ СУРГУТСКОГО РАЙОНА «ИНФОРМАЦИОННО-МЕТОДИЧЕСКИЙ ЦЕНТР»**

Предмет / Год / Критерий	География	
	2021 г.	2022 г.
<i>Структура и содержание КИМ</i>	Заданий в работе - 34	<p>1. Общее количество заданий сокращено с 34 до 31. При этом увеличено количество заданий с развёрнутым ответом.</p> <p>2. В КИМ 2022 г. включён мини-тест из двух заданий (задания 19 и 20), проверяющих умение определять и находить информацию, недостающую для решения задачи, и информацию, необходимую для классификации географических объектов по заданным основаниям.</p> <p>3. Изменён контекст задания 13, проверяющего умение использовать географические знания для установления хронологии событий в геологической истории Земли.</p> <p>4. В КИМ включён ряд заданий, аналогичных по конструкции тем, которые использовались в течение последних четырёх лет в ВПР для 11 класса:</p> <ul style="list-style-type: none"> – задание 3, проверяющее умение использовать знания об основных географических закономерностях для решения определения и сравнения свойств географических объектов и явлений; – задание 8, проверяющее умение использовать географические знания для установления взаимосвязей между изученными географическими процессами и явлениями; – задания 23–25 – мини-тест из трёх заданий к тексту, проверяющих умение использовать географические знания для определения положения и взаиморасположения географических объектов, для описания существенных признаков изученных географических объектов, процессов и явлений, для распознавания в повседневной жизни проявления географических процессов и явлений, для объяснения географических объектов и явлений, установления причинно-следственных связей между ними; – задание 31, проверяющее умение использовать географические знания для аргументации различных точек зрения на актуальные экологические и социально-экономические проблемы и умение использовать географические знания и информацию для решения проблем, имеющих
<i>Уровень сложности заданий</i>	Базовый - 18; Повышенный - 10; Высокий – 6.	Базовый - 18; Повышенный - 7; Высокий – 6.
<i>Максимальный балл за работу</i>	Максимальный первичный балл - 47	Максимальный первичный балл - 43
<i>Проходной балл</i>	Проходной тестовый балл - 37 (11 первичных баллов)	Проходной тестовый балл - 37 (10 первичных баллов)

- по точным и гуманитарным предметам

Предмет / Год / Критерий	Информатика и ИКТ	
	2021 г.	2022 г.
<i>Структура и содержание КИМ</i>	Заданий в работе - 27	1. задание 3 будет выполняться с использованием файла, содержащего простую реляционную базу данных, состоящую из нескольких таблиц (в 2021 г. это задание было аналогично заданию 3 бланкового экзамена прошлых лет); 2. задание 17 будет выполняться с использованием файла, содержащего целочисленную последовательность, предназначенную для обработки с использованием массива; 3. задание 25 будет оцениваться, исходя из максимального балла за его выполнение, равного 1.
<i>Уровень сложности заданий</i>	Базовый - 11; Повышенный - 11; Высокий - 5	Нет изменений
<i>Максимальный балл за работу</i>	Максимальный первичный балл - 30	Максимальный первичный балл уменьшен с 30 до 29.
<i>Проходной балл</i>	Проходной тестовый балл - 40 (6 первичных баллов)	Нет изменений

**ДЕПАРТАМЕНТ ОБРАЗОВАНИЯ И МОЛОДЁЖНОЙ ПОЛИТИКИ АДМИНИСТРАЦИИ СУРГУТСКОГО РАЙОНА
МУНИЦИПАЛЬНОЕ КАЗЁННОЕ УЧРЕЖДЕНИЕ СУРГУТСКОГО РАЙОНА «ИНФОРМАЦИОННО-МЕТОДИЧЕСКИЙ ЦЕНТР»**

Предмет / Год / Критерий	Иностранный язык	
	2021 г.	2022 г.
<i>Структура и содержание КИМ</i>	Заданий в работе – 44	<p>В экзаменационную работу 2022 г. были внесены изменения в разделы 4 («Письменная речь») и 5 («Говорение»).</p> <p>Раздел 4 («Письменная речь») экзаменационной работы 2022 г. состоит из 2 заданий с развёрнутым ответом.</p> <p>1. В задании 39 предлагается написать электронное письмо личного характера в ответ на письмо-стимул зарубежного друга по переписке. В связи с изменением вида письменного сообщения были внесены изменения в критерии оценивания задания. Максимальное количество баллов за выполнение задания 39 не изменилось (6 баллов).</p> <p>2. В задании 40 необходимо создать развёрнутое письменное высказывание с элементами рассуждения на основе таблицы/диаграммы и выразить своё мнение по теме проекта. Задание 40 является альтернативным заданием; экзаменуемый выбирает один из предложенных вариантов задания (40.1 или 40.2) и выполняет его. В связи с изменением вида письменной работы были внесены изменения в критерии оценивания задания. Максимальное количество баллов за выполнение задания 40 не изменилось – 14 баллов.</p> <p>В раздел 5 «Говорение» экзаменационной работы 2022 г. внесены следующие изменения.</p> <p>1. В задании 2 (условный диалог-расспрос) сокращено количество вопросов, которые должен задать участник экзамена, с 5 до 4. Соответственно, максимальное количество баллов за выполнение задания 2 – 4 балла.</p> <p>2. В задании 3 (условный диалог-интервью) необходимо ответить на 5 вопросов интервьюера на актуальную тему. Каждый ответ на вопрос интервьюера оценивается от 0 до 1 балла. Максимальное количество баллов за выполнение задания 3 – 5 баллов.</p> <p>3. В задании 4 предлагается оставить голосовое сообщение другу, вместе с которым выполняется проектная работа. В этом сообщении надо кратко описать две фотографии-иллюстрации к теме проекта, обосновать выбор фотографии-иллюстрации и выразить своё мнение по теме проектной работы. Соответствующие изменения были внесены в критерии оценивания выполнения задания. Максимальное количество баллов за выполнение задания 4 – 10 баллов.</p>
<i>Уровень сложности заданий</i>	Базовый - 19; Повышенный - 2; Высокий – 23.	Нет изменений
<i>Максимальный балл за работу</i>	Максимальный первичный балл - 100	Нет изменений
<i>Проходной балл</i>	Проходной тестовый балл - 22 (22 первичных балла)	Проходной тестовый балл – 30 Время выполнения письменной части работы увеличено на 10 минут и составляет 3 часа 10 минут. Время выполнения заданий устной части работы увеличено на 2 минуты и составляет 17 минут.

**ДЕПАРТАМЕНТ ОБРАЗОВАНИЯ И МОЛОДЁЖНОЙ ПОЛИТИКИ АДМИНИСТРАЦИИ СУРГУТСКОГО РАЙОНА
МУНИЦИПАЛЬНОЕ КАЗЁННОЕ УЧРЕЖДЕНИЕ СУРГУТСКОГО РАЙОНА «ИНФОРМАЦИОННО-МЕТОДИЧЕСКИЙ ЦЕНТР»**

Предмет / Год / Критерий	Литература	
	2021 г.	2022 г.
<i>Структура и содержание КИМ</i>	Заданий в работе 17	<p>1. Обогащён литературный материал: шире представлена поэзия второй половины XIX – XX в., отечественная литература XXI в.; включена зарубежная литература:</p> <p>- в заданиях 7–11 произведения зарубежной лирики могут привлекаться в качестве опорного текста для формулирования заданий разных видов с кратким и развёрнутым ответами; в ряде случаев при выполнении заданий 6 и 11 допускается выбор примера для контекстного сопоставления не только из отечественной, но и из зарубежной литературы; - в некоторых формулировках тем сочинений части 2 предусмотрена возможность обращения к произведению отечественной или зарубежной литературы (по выбору участника).</p> <p>2. Количество заданий базового уровня сложности (с кратким ответом) сокращено с 12 до 7, в результате чего изменилась нумерация заданий.</p> <p>3. Увеличено количество заданий на выбор в части 1 (5.1/5.2, 10.1/10.2) и в части 2 (добавлена пятая тема сочинения с опорой на «диалог искусств»).</p> <p>4. Изменены требования к выполнению заданий 6 (ранее – 9) и 11 (ранее – 16): требуется подобрать не два, а одно произведение для сопоставления с предложенным текстом; уточнены критерии оценивания данных заданий.</p> <p>5. Повышены требования к объёму сочинения (минимальное количество слов – 200).</p> <p>6. Увеличен с 2 до 3 баллов максимальный балл оценивания сочинения (12.1–12.5) по критерию 3 «Опора на теоретико-литературные понятия».</p> <p>7. Введены критерии оценивания грамотности для задания части 2 (сочинение).</p> <p>8. Экзаменуемым разрешено пользоваться орфографическим словарём.</p>
<i>Уровень сложности заданий</i>	Базовый - 12; Повышенный - 4; Высокий - 1	Базовый - 7; Повышенный - 4; Высокий - 1
<i>Максимальный балл за работу</i>	Максимальный первичный балл - 58	Максимальный первичный балл уменьшен с 58 до 53
<i>Проходной балл</i>	Проходной тестовый балл - 32 (15 первичных баллов)	Проходной тестовый балл - 32 (14 первичных баллов)

Единый государственный экзамен (ЕГЭ) представляет собой форму объективной оценки качества подготовки лиц, освоивших образовательные программы среднего общего образования, с использованием заданий стандартизированной формы (контрольных измерительных материалов).

ЕГЭ проводится в соответствии с Федеральным законом от 29.12.2012 № 273-ФЗ «Об образовании в Российской Федерации». Контрольные измерительные материалы (КИМ) позволяют установить уровень освоения выпускниками Федерального компонента государственного стандарта среднего (полного) общего образования по учебным предметам.

Содержание экзаменационной работы по учебным предметам определяется Федеральным компонентом государственных стандартов основного общего и среднего (полного) общего образования, базовый уровень (приказ Минобрнауки России от 05.03.2004 № 1089).

3. Анализ структуры и усвоения проверяемых элементов содержания КИМ

3.1. Русский язык

Характеристика структуры и содержания КИМ по русскому языку

Каждый вариант экзаменационной работы состоял из двух частей и включал в себя 27 заданий, различающихся формой и уровнем сложности. Часть 1 содержала 26 заданий с кратким ответом.

В экзаменационной работе были предложены следующие разновидности заданий с кратким ответом:

- задания на запись самостоятельно сформулированного правильного ответа в виде одного или нескольких слов;
- задания на выбор и запись одного или нескольких правильных ответов из предложенного перечня ответов.

Ответ на задания части 1 давался соответствующей записью в виде цифры (числа) или слова (нескольких слов), последовательности цифр (чисел), записанных без пробелов, запятых и других дополнительных символов.

Часть 2 содержала 1 задание с развёрнутым ответом (сочинение), проверяющее умение создавать собственное высказывание на основе прочитанного текста.

Распределение заданий по частям экзаменационной работы с указанием первичных баллов представлено в таблице.

Таблица 6

Часть работы	Количество заданий	Максимальный первичный балл	Процент максимального первичного балла за выполнение заданий данной части от максимального первичного балла за всю работу, равного 58 баллам	Тип заданий
Часть 1	26	33	57	С кратким ответом
Часть 2	1	25	43	С развёрнутым ответом
Итого	27	58	100	

Распределение заданий по основным содержательным разделам учебного предмета «Русский язык» представлено в таблице .

Таблица 7

Содержательные разделы	Количество заданий	Максимальный первичный балл	Процент максимального первичного балла за выполнение заданий данного раздела содержания от максимального первичного балла за всю работу, равного 58 баллам
Лингвистический анализ текстов различных функциональных разновидностей языка	5	5	9
Основные орфоэпические (акцентологические) нормы современного русского литературного языка	1	1	2
Основные лексические нормы современного русского литературного языка	4	4	7
Основные орфографические нормы современного русского литературного языка	7	7	12
Основные пунктуационные нормы современного русского литературного языка	6	6	10
Основные грамматические (морфологические и синтаксические) нормы современного русского литературного языка	2	6	10
Основные изобразительно-выразительные средства языка	1	4	7
Информационная переработка текста. Сочинение	1	25	43
Итого	27	58	100

Задания экзаменационной работы по русскому языку различались по способам предъявления языкового материала (таблица). Экзаменуемый работал с отобранным языковым материалом, представленным в виде отдельных слов, словосочетаний или предложений, с языковыми явлениями, предъявленными в тексте, и создавал собственное письменное монологическое высказывание.

Распределение заданий по видам работы с языковым материалом представлено в таблице.

Таблица 8

Вид работы с языковым материалом	Количество заданий	Максимальный первичный балл	Процент максимального первичного балла за выполнение заданий, предусматривающих различные виды работы с языковым материалом, от максимального первичного балла за всю работу, равного 58 баллам
Работа с отобранным языковым материалом, представленным в виде отдельных слов, словосочетаний или предложений	15 (4-20)	21	36
Работа с языковыми явлениями, предъявленными в тексте	12 (1-3, 21-26)	12	21
Работа над письменным монологическим высказыванием	1 (27)	25	43
Итого	27	58	100

Экзаменационная работа содержит задания только базового уровня сложности.

Система оценивания отдельных заданий и экзаменационной работы в целом.

За верное выполнение каждого задания части 1 (кроме заданий 8 и 26) экзаменуемый получал по 1 баллу. За неверный ответ или его отсутствие выставилось 0 баллов.

За выполнение задания 8 выставилось от 0 до 5 баллов.

За каждую верно указанную цифру, соответствующую номеру из списка, экзаменуемый получал по 1 баллу (5 баллов – нет ошибок; 4 балла – допущена одна ошибка; 3 балла – допущены две ошибки; 2 балла – верно указаны две цифры; 1 балл – верно указана только одна цифра; 0 баллов – полностью неверный ответ, то есть неверная последовательность цифр или её отсутствие). Порядок записи цифр в ответе имеет значение.

За выполнение задания 26 выставилось от 0 до 4 баллов.

Верным считался ответ, в котором были цифры из эталона и отсутствовали другие цифры. За каждую верно указанную цифру, соответствующую номеру термина из списка, экзаменуемый получал по 1 баллу (4 балла – нет ошибок; 3 балла – допущена одна ошибка; 2 балла – допущены две ошибки; 1 балл – верно указана только одна цифра; 0 баллов – полностью неверный ответ, то есть неверная последовательность цифр или её отсутствие). Порядок записи цифр в ответе имеет значение.

Максимальное количество баллов, которое мог получить экзаменуемый, правильно выполнивший задание части 2, – 25.

За верное выполнение всех заданий экзаменационной работы можно было получить максимально 58 первичных баллов.

3.1.Русский язык

Характеристика структуры и содержания КИМ по русскому языку

В таблице представлено распределение процента невыполнения заданий по **русскому языку** по результатам ЕГЭ

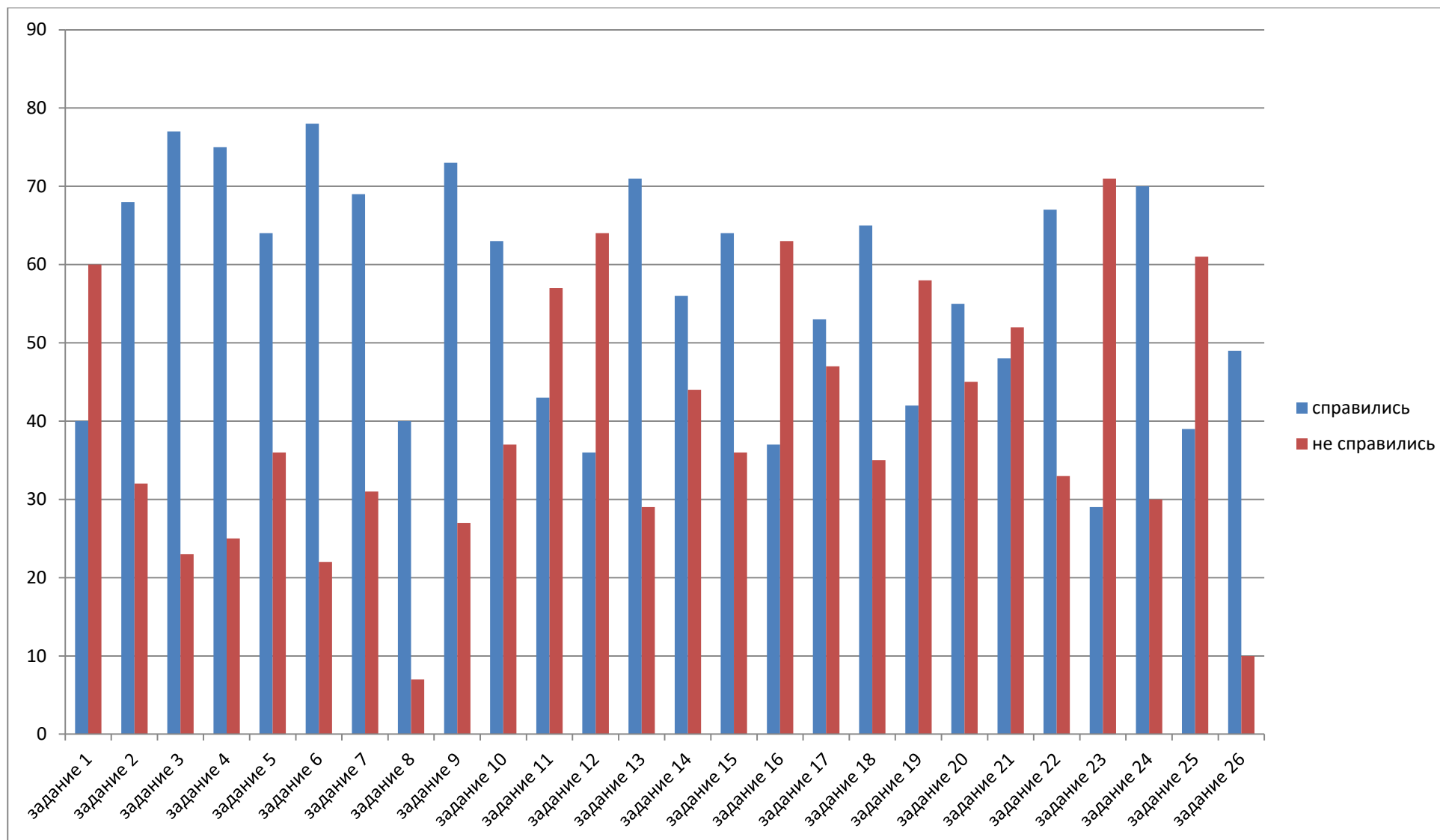
Таблица 9

№	Общеобразовательные организации	Кол-во сдающих	Количество обучающихся не справившихся (%)																									
			Базовый уровень сложности																									
			1	2	3	4	5	6	7	8	9	10	11	12	13	14	15	16	17	18	19	20	21	22	23	24	25	26
1	18 ОО и 3 филиала	662	60	32	23	25	36	22	31	7	27	37	57	64	29	44	36	63	47	35	58	45	52	33	71	30	61	10

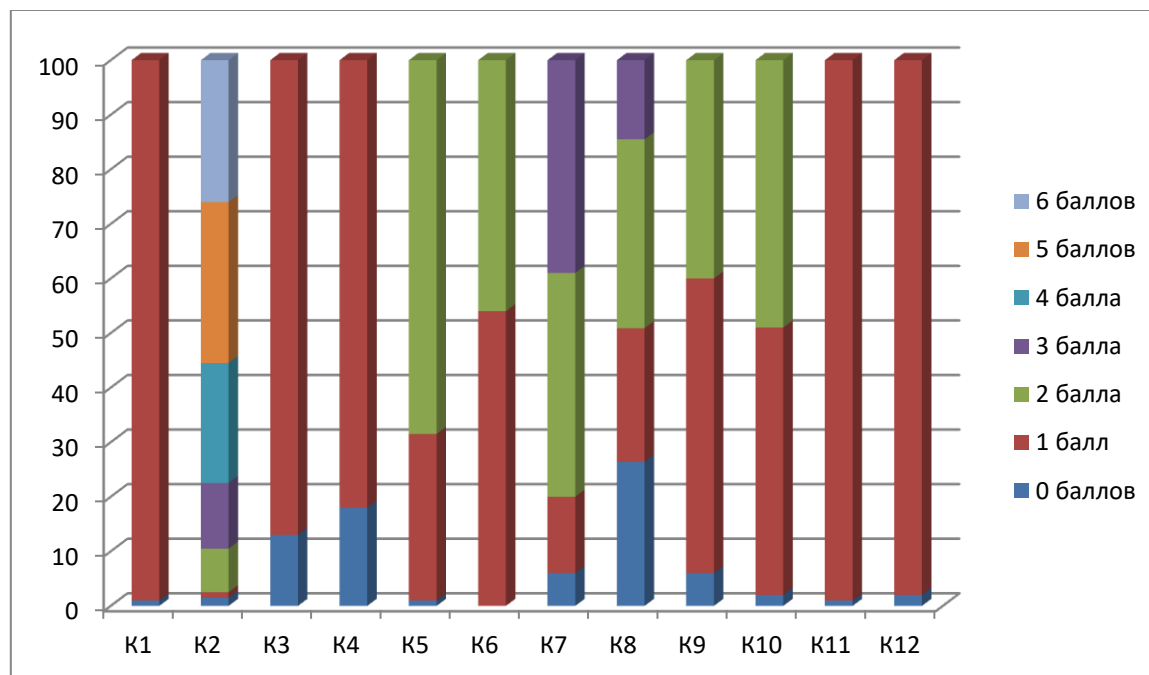
№	Общеобразовательные организации	Количество сдающих	Количество обучающихся не справившихся (%)											
			Базовый уровень сложности											
			27											
			К1	К2	К3	К4	К5	К6	К7	К8	К9	К10	К11	К12
1	18 ОО и 3 филиала	662	1	2	13	18	1	0	6	27	6	2	1	2

Количество обучающихся не справившихся с заданием 27 (%)													
Количество сдающих	Баллы	К1	К2	К3	К4	К5	К6	К7	К8	К9	К10	К11	К12
662	0	1	1,5	13	18	1	0	6	26,4	6	2	1	2
	1	99	1	87	82	30,5	54	14	24,5	54	49	99	98
	2		8			68,5	46	41	34,6	40	49		
	3		12					39	14,5				
	4		22										
	5		29,5										
	6		26										
Итого		100	100	100	100	100	100	100	100	100	100	100	100

Количество обучающихся несправившихся / справившихся (%) с заданием 1 - 26



Количество обучающихся несправившихся / справившихся (%) с заданием № 27



Максимальный средний процент невыполнения задания: 71% выявлен в задании № 23, проверяемое требование «Функционально-смысловые типы речи»; 64% выявлен в задании № 12, проверяемое требование «Правописание личных окончаний глаголов и суффиксов причастий»; 63% выявлен в задании № 16, проверяемое требование «Знаки препинания в простом осложнённом предложении (с однородными членами). Пунктуация в сложносочинённом предложении и простом предложении с однородными членами»; 61% выявлен в задании № 25, проверяемое требование «Средства связи предложений в тексте»; 60% выявлен в задании № 1, проверяемое требование «Информационная обработка письменных текстов различных стилей и жанров».

Проверяемое требование «Функционально-смысловые типы речи»

Требования (умения), проверяемые заданием № 23 экзаменационной работы:

- уметь анализировать языковые единицы с точки зрения правильности, точности и уместности их употребления;
- уметь проводить лингвистический анализ текстов различных функциональных стилей и разновидностей языка;

- уметь извлекать необходимую информацию из различных источников: учебно-научных текстов, справочной литературы, средств массовой информации, в том числе представленных в электронном виде на различных информационных носителях.

Проверяемое требование «Правописание личных окончаний глаголов и суффиксов причастий»

Требования (умения), проверяемые заданием № 12 экзаменационной работы:

- уметь анализировать языковые единицы с точки зрения правильности, точности и уместности их употребления.

Проверяемое требование «Знаки препинания в простом осложнённом предложении (с однородными членами).

Пунктуация в сложносочинённом предложении и простом предложении с однородными членами»

Требования (умения), проверяемые заданием № 16 экзаменационной работы:

- уметь анализировать языковые единицы с точки зрения правильности, точности и уместности их употребления.

Проверяемое требование «Средства связи предложений в тексте»

Требования (умения), проверяемые заданием № 25 экзаменационной работы:

- уметь анализировать языковые единицы с точки зрения правильности, точности и уместности их употребления;

- проводить лингвистический анализ текстов различных функциональных стилей и разновидностей языка.

Проверяемое требование «Информационная обработка письменных текстов различных стилей и жанров»

Требования (умения), проверяемые заданием № 1 экзаменационной работы:

- уметь извлекать необходимую информацию из различных источников: учебно-научных текстов, справочной литературы, средств массовой информации, в том числе представленных в электронном виде на различных информационных носителях;

- уметь использовать основные приёмы информационной переработки устного и письменного текста;

- уметь извлекать необходимую информацию из различных источников: учебно-научных текстов, справочной литературы, средств массовой информации, в том числе представленных в электронном виде на различных информационных носителях.

Проверяемое требование «Сочинение. Информационная обработка текста.

Употребление языковых средств в зависимости от речевой ситуации»

27 % (допущено пять или более ошибок), не справившихся с заданием 27 (К8) - соблюдение пунктуационных норм.

25 % (допущено три-четыре ошибки), не справившихся с заданием 27 (К8) - соблюдение пунктуационных норм.

34 % (допущено одна-две ошибки), не справившихся с заданием 27 (К8) - соблюдение пунктуационных норм.

18 %, не справившихся с заданием 27 (К4) - отношение к позиции автора по проблеме исходного текста.

13 %, не справившихся с заданием 27 (К3) - отражение позиции автора исходного текста.

3.2. Математика (профильный уровень)

Характеристика структуры и содержания КИМ по математике (профильный уровень)

Экзаменационная работа состояла из двух частей, которые различались по содержанию, сложности и количеству заданий:

- часть 1 содержала 11 заданий (задания 1–11) с кратким ответом в виде целого числа или конечной десятичной дроби;
- часть 2 содержала 7 заданий (задания 12–18) с развёрнутым ответом (полная запись решения с обоснованием выполненных действий).

Задания части 1 были направлены на проверку освоения базовых умений и практических навыков применения математических знаний в повседневных ситуациях.

Посредством заданий части 2 осуществлялась проверка освоения математики на профильном уровне, необходимом для применения математики в профессиональной деятельности и на творческом уровне.

Задания части 1 предназначались для определения математических компетентностей выпускников образовательных организаций, реализующих программы среднего (полного) общего образования на базовом уровне.

Задание с кратким ответом (1–11) считалось выполненным, если в бланке ответов № 1 зафиксирован верный ответ в виде целого числа или конечной десятичной дроби.

Задания 12–18 с развёрнутым ответом, в числе которых 5 заданий повышенного уровня и 2 задания высокого уровня сложности, предназначались для более точной дифференциации абитуриентов вузов.

При выполнении заданий с развёрнутым ответом части 2 экзаменационной работы в бланке ответов № 2 должны были записываться полное обоснованное решение и ответ для каждой задачи.

В таблице приведено распределение заданий по частям экзаменационной работы.

Таблица 10

Часть работы	Количество заданий	Максимальный первичный балл	Процент максимального первичного балла за выполнение заданий данной части от максимального первичного балла за всю работу, равного 32	Тип заданий
Часть 1	11	11	35	С кратким ответом
Часть 2	7	20	65	С кратким и развёрнутым ответами
Итого	18	31	100	

Распределение заданий КИМ по содержанию, видам умений и способам действий

Задания части 1 проверяли следующий учебный материал:

1. Математика, 5–6 классы.
2. Алгебра, 7–9 классы.
3. Алгебра и начала анализа, 10–11 классы.
4. Теория вероятностей и статистика, 7–9 классы.
5. Геометрия, 7–11 классы.

Задания части 2 проверяли следующий учебный материал.

1. Алгебра, 7–9 классы.
2. Алгебра и начала анализа, 10–11 классы.
3. Геометрия, 7–11 классы.

В таблице представлена информация распределения заданий экзаменационной работы по содержательным разделам курса математики

Таблица 11

Содержательные разделы	Количество заданий	Максимальный первичный балл	Процент максимального первичного балла за выполнение заданий данного раздела содержания от максимального первичного балла за всю работу, равного 32
Алгебра	6	13	41,9
Уравнения и неравенства	3	5	16,1
Функции	2	2	6,5
Начала математического анализа	1	1	3,2
Геометрия	4	8	25,8
Элементы комбинаторики, статистики и теории вероятностей	2	2	6,5
Итого	18	31	100

Содержание экзаменационной работы давало возможность проверить комплекс умений по предмету:

- уметь использовать приобретенные знания и умения в практической деятельности и повседневной жизни;
- уметь выполнять вычисления и преобразования;

- уметь решать уравнения и неравенства;
- уметь выполнять действия с функциями;
- уметь выполнять действия с геометрическими фигурами, координатами и векторами;
- уметь строить и исследовать математические модели.

В таблице приведено распределение заданий экзаменационной работы по видам проверяемых умений и способам действий.

Таблица 12

Проверяемые умения и способы действий	Количество заданий	Максимальный первичный балл	Процент максимального первичного балла за выполнение заданий данного вида от максимального первичного балла за всю работу, равного 32
Уметь использовать приобретенные знания и умения в практической деятельности и повседневной жизни	3	4	12,9
Уметь выполнять вычисления и преобразования	1	1	3,2
Уметь решать уравнения и неравенства	4	9	29,0
Уметь выполнять действия с функциями	3	3	9,7
Уметь выполнять действия с геометрическими фигурами, координатами и векторами	4	8	25,8
Уметь строить и исследовать математические модели	3	6	19,4
Итого	18	31	100

Распределение заданий КИМ по уровню сложности

Часть 1 содержала 6 заданий базового уровня (задания 1–6) и 5 заданий повышенного уровня (задания 7-11). Часть 2 содержала 5 заданий повышенного уровня (задания 12–16) и 2 задания высокого уровня сложности (задания 17-18).

В таблице представлена информация о распределении заданий по уровню сложности

Таблица 13

Уровень сложности заданий	Количество заданий	Максимальный первичный балл	Процент максимального первичного балла за выполнение заданий данного уровня сложности от максимального первичного балла за всю работу, равного 32
Базовый	6	9	19,4
Повышенный	10	17	54,8
Высокий	2	8	25,8
Итого	18	31	100

**ДЕПАРТАМЕНТ ОБРАЗОВАНИЯ И МОЛОДЁЖНОЙ ПОЛИТИКИ АДМИНИСТРАЦИИ СУРГУТСКОГО РАЙОНА
МУНИЦИПАЛЬНОЕ КАЗЁННОЕ УЧРЕЖДЕНИЕ СУРГУТСКОГО РАЙОНА «ИНФОРМАЦИОННО-МЕТОДИЧЕСКИЙ ЦЕНТР»**

Система оценивания выполнения отдельных заданий и экзаменационной работы в целом.

Правильное решение каждого из заданий 1 – 11 оценивалось 1 баллом. Задание считалось выполненным верно, если экзаменуемый давал правильный ответ в виде целого числа или конечной десятичной дроби.

Решения заданий с развернутым ответом оценивались от 0 до 4 баллов. Полное правильное решение каждого из заданий 12,14 и 15 оценивалось 2 баллами; каждого из заданий 16 и 17 – 3 баллами; каждого из заданий 17 и 18 – 4 баллами.

Проверка выполнения заданий 12-18 проводилась экспертами на основе разработанной системы критериев оценивания. Максимальный первичный балл за всю работу – 31.

На основе результатов выполнения всех заданий работы определялись первичные баллы, которые затем переводились в тестовые по 100-балльной шкале.

Результаты экзамена по группам участников с различным уровнем подготовки к ЕГЭ по математике (профильный уровень)

В таблице представлено распределение процента невыполнения заданий по математике (профильный уровень) по результатам ЕГЭ

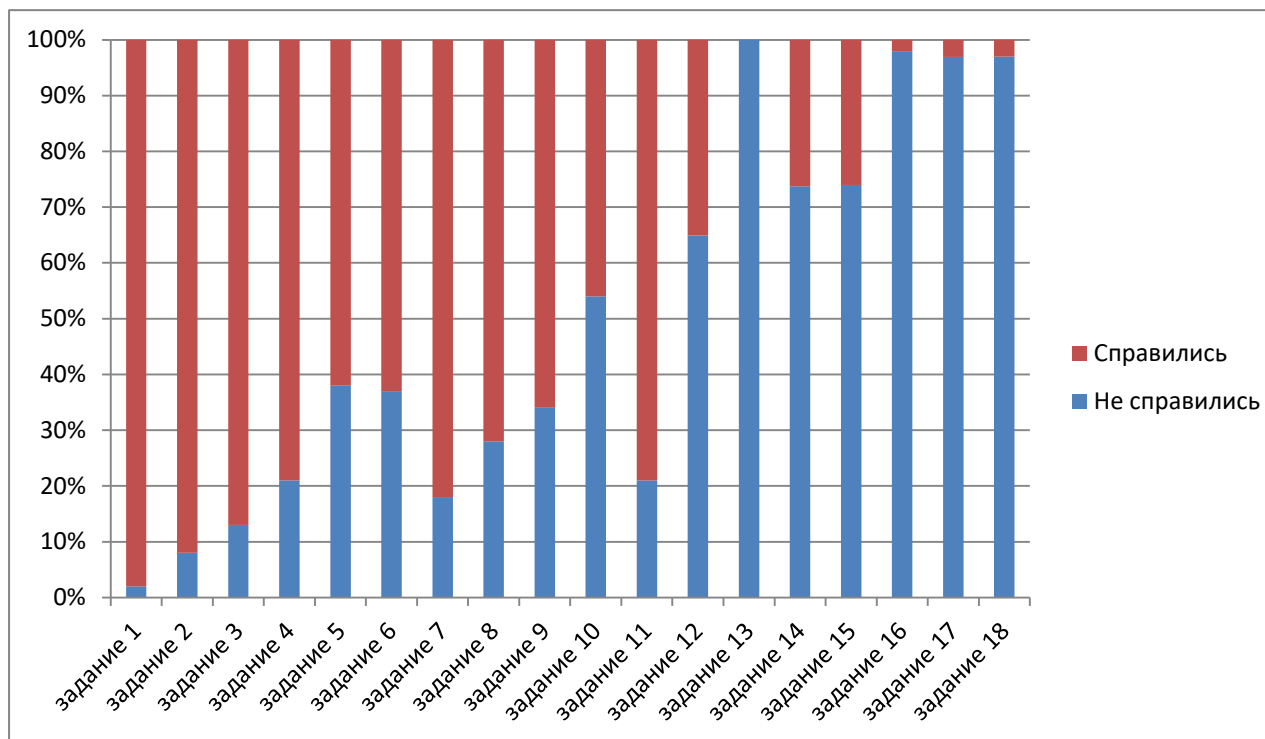
Таблица 14

№	Общеобразовательные организации	Кол-во сдающих	Количество обучающихся не справившихся (%)																	
			Базовый уровень						Повышенный уровень										Высокий	
			1	2	3	4	5	6	7	8	9	10	11	12	13	14	15	16	17	18
1	18 ОО и 3 филиала	224	2	8	13	21	38	37	18	28	34	54	21	61	98	73	71	96	95	97

Кол-во сдающих	Баллы	Количество обучающихся не справившихся (%)							
		Повышенный уровень						Высокий	
		12	13	14	15	16	17	18	
224	0	61	98,2	73	70,5	96	95	97	
	1	6	1,4	1	5	2	1	3	
	2	33	0,4	26	24,5	0	1	0	
	3		0			2	0	0	
	4						3	0	
		100	100	100	100	100	100	100	

	Базовый уровень сложности
	Повышенный уровень сложности
	Высокий уровень сложности

Процент невыполнения заданий по математике (профиль) по уровням сложности



Максимальный средний процент невыполнения задания в разделе «Базовый уровень сложности» выявлен:

- 38% в задании № 5. Проверяемое требование - уметь выполнять действия с геометрическими фигурами, координатами и векторами;
- 37% в задании № 6. Проверяемое требование - уметь выполнять действия с функциями.

Максимальный средний процент невыполнения задания в разделе «Повышенный уровень сложности» выявлен:

- 98% в задании № 13. Проверяемое требование - уметь выполнять действия с геометрическими фигурами, координатами и векторами;
- 96% в задании №16. Проверяемое требование - уметь выполнять действия с геометрическими фигурами, координатами и векторами.

Максимальный средний процент невыполнения задания в разделе «Высокий уровень сложности» выявлен:

- 97% в задании №18. Проверяемое требование - уметь строить и исследовать простейшие математические модели;
- 95% в задании №17. Проверяемое требование - уметь решать уравнения и неравенства.

Проверяемое требование **«Уметь выполнять действия с геометрическими фигурами, координатами и векторами»**

Требования (умения), проверяемые заданием № 5 экзаменационной работы:

- уметь решать простейшие стереометрические задачи на нахождение геометрических величин (длин, углов, площадей, объёмов);
- использовать при решении стереометрических задач планиметрические факты и методы.

Проверяемое требование **«Уметь выполнять действия с функциями»**

Требования (умения), проверяемые заданием № 6 экзаменационной работы:

- уметь определять значение функции по значению аргумента при различных способах задания функции; описывать по графику поведение и свойства функции, находить по графику функции наибольшее и наименьшее значения; строить графики изученных функций;
- уметь исследовать в простейших случаях функции на монотонность, находить наибольшее и наименьшее значения функции.

Проверяемое требование **«Уметь выполнять действия с геометрическими фигурами, координатами и векторами»**

Требования (умения), проверяемые заданием № 13 экзаменационной работы:

- уметь решать простейшие стереометрические задачи на нахождение геометрических величин (длин, углов, площадей, объёмов); использовать при решении стереометрических задач планиметрические факты и методы.
- уметь определять координаты точки; проводить операции над векторами, вычислять длину и координаты вектора, угол между векторами.
- уметь моделировать реальные ситуации на языке геометрии, исследовать построенные модели с использованием геометрических понятий и теорем, аппарата алгебры; решать практические задачи, связанные с нахождением геометрических величин.
- уметь проводить доказательные рассуждения при решении задач, оценивать логическую правильность рассуждений, распознавать логически некорректные рассуждения.

Проверяемое требование **«Уметь выполнять действия с геометрическими фигурами, координатами и векторами»**

Требования (умения), проверяемые заданием № 16 экзаменационной работы:

- уметь решать планиметрические задачи на нахождение геометрических величин (длин, углов, площадей);
- уметь определять координаты точки; проводить операции над векторами, вычислять длину и координаты вектора, угол между векторами;
- уметь моделировать реальные ситуации на языке геометрии, исследовать построенные модели с использованием геометрических понятий и теорем, аппарата алгебры; решать практические задачи, связанные с нахождением геометрических величин;
- уметь проводить доказательные рассуждения при решении задач, оценивать логическую правильность рассуждений, распознавать логически некорректные рассуждения.

Проверяемое требование **«Уметь строить и исследовать простейшие математические модели»**

Требования (умения), проверяемые заданием № 18 экзаменационной работы:

- уметь моделировать реальные ситуации на языке алгебры, составлять уравнения и неравенства по условию задачи; исследовать построенные модели с использованием аппарата алгебры.
- уметь проводить доказательные рассуждения при решении задач, оценивать логическую правильность рассуждений, распознавать логически некорректные рассуждения.

Проверяемое требование «Уметь решать уравнения и неравенства»

Требования (умения), проверяемые заданием № 17 экзаменационной работы:

- уметь решать рациональные, иррациональные, показательные, тригонометрические и логарифмические уравнения, их системы;
- уметь решать уравнения, простейшие системы уравнений, используя свойства функций и их графиков; использовать для приближенного решения уравнений и неравенств графический метод;
- уметь решать рациональные, показательные и логарифмические неравенства, их системы.

3.3. Математика (базовый уровень)

Характеристика структуры и содержания КИМ по математике (базовый уровень)

Экзаменационная работа включала в себя 21 задание с кратким ответом базового уровня сложности. Все задания были направлены на проверку освоения базовых умений и практических навыков применения математических знаний в повседневных ситуациях.

Ответом к каждому из заданий 1–21 являлось целое число, или конечная десятичная дробь, или последовательность цифр. Задание с кратким ответом считалось выполненным, если верный ответ записан в бланке ответов № 1 в той форме, которая предусмотрена инструкцией по выполнению задания.

Распределение заданий КИМ по содержанию, видам умений и способам действий

В экзаменационной работе проверяли следующий учебный материал.

1. Математика, 5–6 классы.
2. Алгебра, 7–9 классы.
3. Алгебра и начала анализа, 10–11 классы.
4. Теория вероятностей и статистика, 7–9 классы.
5. Геометрия, 7–11 классы.

В таблице представлена информация распределения заданий экзаменационной работы по содержательным разделам курса математики

Таблица 15

Содержательные разделы	Количество заданий	Максимальный первичный балл	Процент максимального первичного балла за выполнение заданий данного раздела содержания от максимального первичного балла за всю работу, равного 21
Алгебра	10	10	47
Уравнения и неравенства	3	3	14
Функции	1	1	5
Начала математического анализа	1	1	5
Геометрия	5	5	24
Элементы комбинаторики, статистики и теории вероятностей	1	1	5
Итого	21	21	100

Содержание и структура экзаменационной работы давало возможность проверить комплекс умений и навыков по предмету:

- уметь использовать приобретённые знания и умения в практической деятельности и повседневной жизни;
- уметь выполнять вычисления и преобразования;
- уметь решать уравнения и неравенства;
- уметь выполнять действия с функциями;
- уметь выполнять действия с геометрическими фигурами;
- уметь строить и исследовать математические модели.

В таблице приведено распределение заданий экзаменационной работы по проверяемым умениям и способам действий.

Таблица 16

Проверяемые умения и способы действий	Количество заданий	Максимальный первичный балл	Процент максимального первичного балла за выполнение заданий данного вида учебной деятельности от максимального первичного балла за всю работу, равного 21
Уметь выполнять вычисления и преобразования	5	5	24
Уметь решать уравнения и неравенства	2	2	9
Уметь выполнять действия с функциями	1	1	5
Уметь выполнять действия с геометрическими фигурами	4	4	19
Уметь строить и исследовать математические модели	5	5	24

**ДЕПАРТАМЕНТ ОБРАЗОВАНИЯ И МОЛОДЁЖНОЙ ПОЛИТИКИ АДМИНИСТРАЦИИ СУРГУТСКОГО РАЙОНА
МУНИЦИПАЛЬНОЕ КАЗЁННОЕ УЧРЕЖДЕНИЕ СУРГУТСКОГО РАЙОНА «ИНФОРМАЦИОННО-МЕТОДИЧЕСКИЙ ЦЕНТР»**

Уметь использовать приобретённые знания и умения в практической деятельности и повседневной жизни	4	4	19
Итого	21	21	100

Система оценивания выполнения отдельных заданий и экзаменационной работы в целом.

Оценивание правильности выполнения заданий, предусматривающих краткий ответ, осуществлялось с использованием специальных аппаратно-программных средств.

Правильное решение каждого из заданий 1-21 оценивалось 1 баллом.

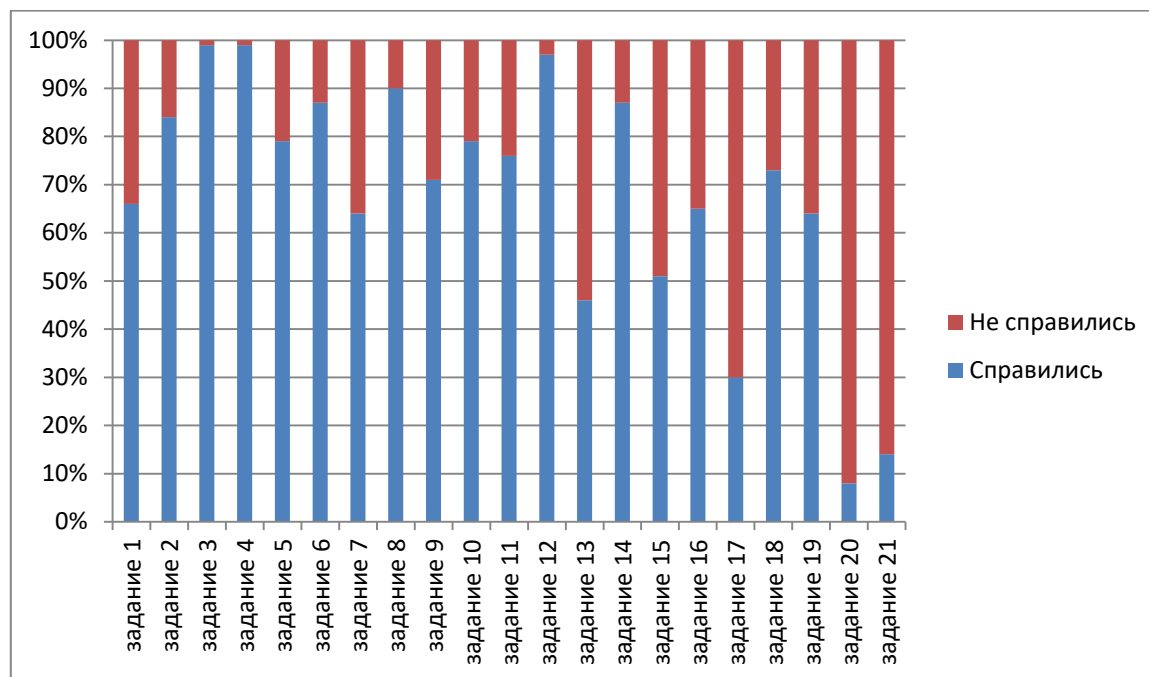
Задание считалось выполненным верно, если экзаменуемый дал правильный ответ в виде целого числа, или конечной десятичной дроби, или последовательности цифр.

Максимальный первичный балл за всю работу – 21.

В таблице представлено распределение процента невыполнения заданий по математике (**базовый уровень**) по результатам ЕГЭ

Таблица 17

№		Кол-во сдающих	Количество обучающихся (%)																				
			Базовый уровень																				
			1	2	3	4	5	6	7	8	9	10	11	12	13	14	15	16	17	18	19	20	21
1	Не справившихся	435	34	16	1	1	21	13	36	10	29	21	24	3	54	13	49	35	70	27	36	92	86
2	Справившихся	435	66	84	99	99	79	87	64	90	71	79	76	97	46	87	51	65	30	73	64	8	14
	Итого	435	100	100	100	100	100	100	100	100	100	100	100	100	100	100	100	100	100	100	100	100	100



Максимальный средний процент невыполнения задания: 92% выявлен в задании № 20, проверяемое требование - уметь строить и исследовать простейшие математические модели; 86% выявлен в задании № 21, проверяемое требование – уметь строить и исследовать простейшие математические модели; 70% выявлен в задании № 17, проверяемое требование – уметь решать уравнения и неравенства; 54% выявлен в задании № 13, проверяемое требование - уметь выполнять действия с геометрическими фигурами.

Проверяемое требование **«Уметь строить и исследовать простейшие математические модели»**

Требования (умения), проверяемые заданием № 20 экзаменационной работы:

- уметь моделировать реальные ситуации на языке алгебры, составлять уравнения и неравенства по условию задачи; исследовать построенные модели с использованием аппарата алгебры.
- уметь решать рациональные, иррациональные, показательные, тригонометрические и логарифмические уравнения, их системы.

- уметь решать уравнения, простейшие системы уравнений, используя свойства функций и их графиков; использовать для приближенного решения уравнений и неравенств графический метод.
- уметь решать рациональные, показательные и логарифмические неравенства, их системы.

Проверяемое требование «Уметь строить и исследовать простейшие математические модели»

Требования (умения), проверяемые заданием № 21 экзаменационной работы:

- уметь моделировать реальные ситуации на языке алгебры, составлять уравнения и неравенства по условию задачи; исследовать построенные модели с использованием аппарата алгебры.

Проверяемое требование «Уметь решать уравнения и неравенства»

Требования (умения), проверяемые заданием № 17 экзаменационной работы:

- уметь решать рациональные, показательные и логарифмические неравенства, их системы.
- уметь анализировать реальные числовые данные, информацию статистического характера; осуществлять практические расчёты по формулам; пользоваться оценкой и прикидкой при практических расчётах.

Проверяемое требование «Уметь выполнять действия с геометрическими фигурами»

Требования (умения), проверяемые заданием № 13 экзаменационной работы:

- уметь решать простейшие стереометрические задачи на нахождение геометрических величин (длин, углов, площадей, объёмов); использовать при решении стереометрических задач планиметрические факты и методы.
- уметь моделировать реальные ситуации на языке геометрии, исследовать построенные модели с использованием геометрических понятий и теорем, аппарата алгебры; решать практические задачи, связанные с нахождением геометрических величин.

3.4. Обществознание

Характеристика структуры и содержания КИМ по обществознанию.

Каждый вариант экзаменационной работы состоял из двух частей и включал в себя 25 заданий, различающихся формой и уровнем сложности.

Часть 1 содержала 16 заданий с кратким ответом.

В экзаменационной работе были предложены следующие разновидности заданий с кратким ответом:

- задания на выбор и запись нескольких правильных ответов из предложенного перечня ответов;
- задание на установление соответствия позиций, представленных в двух множествах;

Ответ на каждое из заданий части 1 давался в виде последовательности цифр, записанных без пробелов и разделительных символов.

Часть 2 содержала 9 заданий с развернутым ответом. В этих заданиях ответ формулировался и записывался экзаменуемым самостоятельно в развернутой форме. Задания этой части работы были нацелены на выявление выпускников, имеющих наиболее высокий уровень обществоведческой подготовки.

Результаты выполнения заданий части 1 оценивались автоматизировано. Ответы на задания части 2 анализировались и оценивались экспертами на основе специально разработанных критериев.

В таблице 22 представлено распределение заданий по частям экзаменационной работы

Таблица 18

Части работы	Количество заданий	Максимальный первичный балл	Процент максимального первичного балла за выполнение заданий данной части от максимального первичного балла за всю работу, равного 57	Тип заданий
Часть 1	16	29	51	С кратким ответом
Часть 2	9	28	49	С развернутым ответом
Итого	25	57	100	

Распределение заданий КИМ по содержанию, видам умений и способам действий.

Задания 1 - понятийное задание базового уровня - было нацелено на проверку сформированности знаний об обществе как целостной развивающейся системе в единстве и взаимодействии его основных сфер и институтов. На первой позиции в различных вариантах КИМ находились задания одного уровня сложности, которые позволяли проверить одни и те же умения на различных элементах содержания.

Задания 2-16 базового и повышенного уровней были направлены на проверку сформированности знаний об обществе как целостной

развивающейся системе в единстве и взаимодействии его основных сфер и институтов, сформированности представлений об основных тенденциях и возможных перспективах развития мирового сообщества, сформированности представлений о методах познания социальных явлений и процессов, владения базовым понятийным аппаратом социальных наук; умения применять полученные знания в повседневной жизни, прогнозировать последствия принимаемых решений.

Задания 2-16 представляли традиционные пять тематических модулей обществоведческого курса: «Человек и общество, включая «Познание и духовную культуру» (задания 2–4), «Экономика» (задания 5–7), «Социальные отношения» (задания 8, 9), «Политика» (задания 10, 11, 13), «Правовое регулирование общественных отношений в Российской Федерации» (задания 12, 14–16). Во всех вариантах КИМ задания данной части, проверяющие элементы содержания одного и того же тематического модуля, находились под одинаковыми номерами. Отметим, что задание 12 во всех вариантах проверяло знание основ конституционного строя Российской Федерации, прав и свобод человека и гражданина (позиция 5.4 кодификатора элементов содержания, проверяемых на едином государственном экзамене по обществознанию), а задание 13 – позиции 4.14 и 4.15 кодификатора элементов содержания, проверяемых на едином государственном экзамене по обществознанию.

Задания части 2 (17–25) в совокупности представляли базовые общественные науки, формирующие обществоведческий курс основной и средней школы (социальную философию, экономику, социальную психологию, социологию, политологию, правоведение).

Задания 17–20 объединены в составное задание с фрагментом научно-популярного текста или нормативного правового акта. Задание 17 было направлено на выявление умений находить, осознанно воспринимать и точно воспроизводить информацию, содержащуюся в тексте в явном виде. Задание 18 проверяло умение самостоятельно раскрывать смысл ключевых обществоведческих понятий. Задание 19 нацеливает на применение полученных знаний, в том числе выявление связей социальных объектов, процессов и конкретизацию (иллюстрацию и т.п.) примерами отдельных положений текста с опорой на контекстные обществоведческие знания, факты социальной жизни и личный социальный опыт. Задание 20 предполагало использование информации из текста и контекстных обществоведческих знаний в другой познавательной ситуации, самостоятельное формулирование и аргументацию оценочных, прогностических и иных суждений, связанных с проблематикой текста.

Задание 21 предполагало анализ рисунка (графического изображения, иллюстрирующего изменение спроса/предложения). Экзаменуемый должен был осуществить поиск социальной информации и выполнить задания, связанные с соответствующим рисунком.

Задание-задача с порядковым номером 22 требовало анализ представленной информации, в том числе статистической и графической, объяснения связи социальных объектов, процессов, формулирования и аргументации самостоятельных оценочных, прогностических и иных суждений, объяснений, выводов. При выполнении этого задания проверялось умение применять обществоведческие знания в решении познавательных задач по актуальным социальным проблемам.

Задание 23 проверяло знание и понимание ценностей, закреплённых Конституцией Российской Федерации.

Составное задание 24–25 проверяло умение подготавливать доклад по определённой теме.

Задание 24 требовало составления плана развёрнутого ответа по конкретной теме обществоведческого курса, а также привлечения изученных теоретических положений общественных наук для объяснения и конкретизации примерами различных социальных явлений.

План (задание 24) рассматривался как основа доклада по заданной теме. Вопросы и требования задания 25 конкретизируют отдельные аспекты заданной темы, в том числе применительно к реалиям современного российского общества и государства.

В таблице приведено распределение заданий экзаменационной работы по содержательным разделам курса обществознания.

Таблица 19

Содержательные разделы	Количество заданий		
	Вся работа	Часть 1	Часть 2
Человек и общество	4 (8)	3 (1) ²	1 (4)
Экономика	4 (8)	3 (1)	1 (4)
Социальные отношения	3 (8)	2 (1)	1 (4)
Политика	3 (8)	2 (1)	1 (4)
Правовое регулирование общественных отношений в Российской Федерации	7 (1)	6	1 (4)
Итого	25	16	9

В таблице приведено распределение заданий экзаменационной работы по видам проверяемых умений и способам действий

Таблица 20

Основные умения и способы действий	Количество заданий		
	Вся работа	Часть 1	Часть 2
Сформированность знаний об обществе как целостной развивающейся системе в единстве и взаимодействии его основных сфер и институтов	25	16	9
Владение базовым понятийным аппаратом социальных наук	25	16	9
Владение умением выявлять причинно-следственные, функциональные, иерархические и другие связи социальных объектов и процессов	4	-	4
Сформированность представлений об основных тенденциях и возможных перспективах развития мирового сообщества	1	-	1

**ДЕПАРТАМЕНТ ОБРАЗОВАНИЯ И МОЛОДЁЖНОЙ ПОЛИТИКИ АДМИНИСТРАЦИИ СУРГУТСКОГО РАЙОНА
МУНИЦИПАЛЬНОЕ КАЗЁННОЕ УЧРЕЖДЕНИЕ СУРГУТСКОГО РАЙОНА «ИНФОРМАЦИОННО-МЕТОДИЧЕСКИЙ ЦЕНТР»**

Сформированность представлений о методах познания социальных явлений и процессов	1 (2) ³	1 (2)	0 (1)
Владение умением применять полученные знания в повседневной жизни, прогнозировать последствия принимаемых решений	9	5	4
Сформированность навыков оценивания социальной информации, умений поиска информации в источниках различного типа для реконструкции недостающих звеньев в целях объяснения и оценки разнообразных явлений и процессов общественного развития	7	1	6

Распределение заданий КИМ по уровню сложности.

Часть 1 содержала задания двух уровней сложности: 8 заданий базового уровня и 8 заданий повышенного уровня.

В части 2 были представлены 5 заданий базового уровня (17,18,21-23) и 4 задания высокого уровня сложности (19,20,24,25).

Распределение заданий экзаменационной работы по уровням сложности представлено в таблице .

Таблица 21

Уровень сложности заданий	Количество заданий	Максимальный первичный балл	Процент максимального первичного балла за выполнение заданий данного уровня сложности от максимального первичного балла за всю работу, равного 57
Базовый	13	27	47,4
Повышенный	8	16	28,1
Высокий	4	14	24,5
Итого	25	57	100

Продолжительность ЕГЭ по обществознанию.

На выполнение экзаменационной работы отводилось 3,5 часа (210 минут).

Примерное время, отводимое на выполнение отдельных заданий, составляло:

- для каждого из заданий 1-16 – 2-3 минуты;
- для каждого из заданий 17-25 – 3-8 минут.

Система оценивания выполнения отдельных заданий и экзаменационной работы в целом.

Правильное выполнение каждого из заданий 1, 9 и 12 оценивалось 1 баллом. Задание считалось выполненным верно, если ответ был записан в той форме, которая указана в инструкции по выполнению задания.

Правильное выполнение каждого из заданий 2-8, 10, 11, 13-16 оценивалось 2 баллами. Эти задания оценивались следующим образом: полное правильное выполнение задания – 2 балла; выполнение задания с одной ошибкой (одной неверно указанной, в том числе лишней, цифрой наряду со всеми верными цифрами) ИЛИ неполное выполнение задания (отсутствие одной необходимой цифры) – 1 балл; неверное выполнение задания (при указании двух или более ошибочных цифр) – 0 баллов.

Полное правильное выполнение заданий части 2 оценивалось от 2 до 4 баллов. За полное правильное выполнение заданий 17, 18 выставлялось по 2 балла; заданий 19–21, 23 – по 3 балла; заданий 22, 24 и 25 – по 4 балла.

Проверка выполнения заданий части 2 проводилась экспертами на основе специально разработанной системы критериев.

Максимальный первичный балл за выполнение экзаменационной работы – 57.

В таблице представлено распределение процента невыполнения заданий по **обществознанию** по результатам ЕГЭ

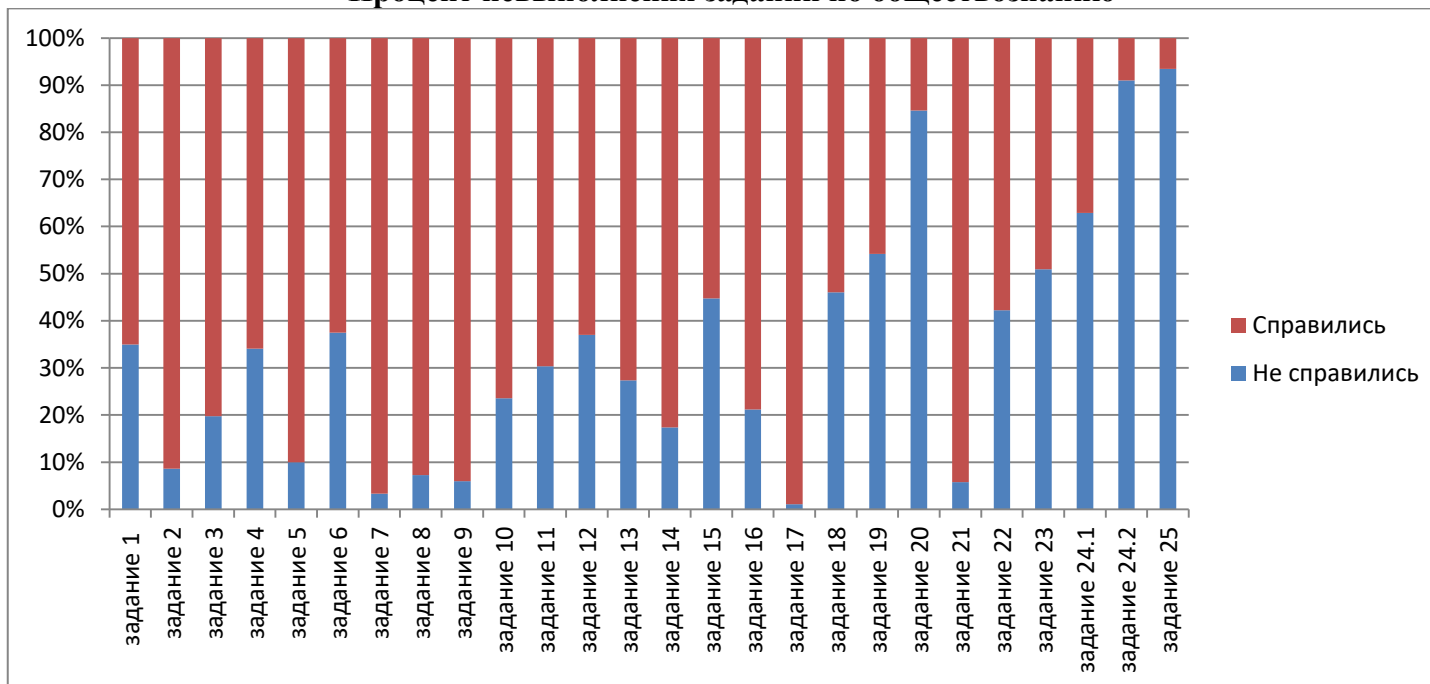
Таблица 22

№		Кол-во сдающих	Количество обучающихся (%)																									
			Часть 1															Часть 2										
			1	2	3	4	5	6	7	8	9	10	11	12	13	14	15	16	17	18	19	20	21	22	23	24.1	24.2	25
1	Не справившихся	218	35	5	17	15	6	30	3	4	6	12	17	37	20	8	34	14	1	29	26	33	4	19	28	39	91	43
2	Справившихся	218	65	53	69	29	54	50	88	51	94	39	39	63	53	38	42	52	94	34	22	6	65	26	27	23	9	3

Кол-во сдающих	Баллы	Количество обучающихся (%)								
		Часть 2								
		19	20	21	22	23	24.1	24.2	25	
218	0	26	33	4	19	28	39	91	43	
	1	20	33	10	11	15	21	9	24	
	2	32	27	21	20	30	17		22	
	3	22	6	65	24	27	23		8	
	4				26				3	
Итого		100	100	100	100	100	100	100	100	

	Базовый уровень сложности
	Повышенный уровень сложности
	Высокий уровень сложности

Процент невыполнения заданий по обществознанию



Максимальный средний процент невыполнения задания (37%) в разделе «Базовый уровень сложности» выявлен в задании № 12. Проверяемое требование - «Владение базовым понятийным аппаратом социальных наук с научных позиций. Основы конституционного строя, права и свободы человека и гражданина, конституционные обязанности гражданина РФ»;

Максимальный средний процент невыполнения задания (17%) в разделе «Повышенный уровень сложности» выявлен в задании № 11. Проверяемое требование - «Владение умением применять полученные знания в повседневной жизни, прогнозировать последствия принимаемых решений»;

Максимальный средний процент невыполнения задания (91%) в разделе «Высокий уровень сложности» выявлен в задании № 24.2 и (39%) в задании 24.1. Проверяемое требование - «Владение умением применять полученные знания в повседневной жизни, прогнозировать последствия принимаемых решений. Владение умением выявлять причинно-следственные, функциональные, иерархические и другие связи социальных объектов и процессов».

Проверяемое требование **«Владение базовым понятийным аппаратом социальных наук с научных позиций. Основы конституционного строя, права и свободы человека и гражданина, конституционные обязанности гражданина РФ»**

Требования (умения), проверяемые заданием № 12 экзаменационной работы:

- уметь характеризовать с научных позиций основные социальные объекты (факты, явления, процессы, институты), их место и значение в жизни общества как целостной системы.

Проверяемое требование **«Владение умением применять полученные знания в повседневной жизни, прогнозировать последствия принимаемых решений»**

Требования (умения), проверяемые заданием № 11 экзаменационной работы:

- уметь применять социально-экономические и гуманитарные знания в процессе решения познавательных задач по актуальным социальным проблемам.

Проверяемое требование **«Владение умением применять полученные знания в повседневной жизни, прогнозировать последствия принимаемых решений. Владение умением выявлять причинно-следственные, функциональные, иерархические и другие связи социальных объектов и процессов»**

Требования (умения), проверяемые заданием № 24 экзаменационной работы:

- уметь подготавливать устное выступление, аннотацию, рецензию, реферат, творческую работу.

3.5. Литература

Характеристика структуры и содержания КИМ по литературе

Каждый вариант КИМ состоял из двух частей и включал в себя 12 заданий, различающихся формой и уровнем сложности

В части 1 предлагалось выполнение заданий, содержащих вопросы к анализу литературных произведений. Проверялось умение выпускников определять основные элементы содержания и художественной структуры изученных произведений (тематика и проблематика, герои и события, художественные приёмы, различные виды тропов и т. п.), а также рассматривались конкретные литературные произведения во взаимосвязи с материалом курса.

Часть 1 включала в себя два комплекса заданий (1-11).

Первый комплекс заданий (1-6) относился к фрагменту эпического, или лироэпического, или драматического произведения. Задания 1-4 требовало краткого ответа (одного или двух слов или последовательности цифр). Задания 5.1/5.2 (необходимо было выполнить ОДНО из них) и 6 требовало развёрнутого ответа в объёме 5–10 предложений.

Второй комплекс заданий (7-11) относился к анализу стихотворения, басни, баллады. Задания 7-9 требовало краткого ответа (одного или двух слов или последовательности цифр). Задания 10.1/10.2 (необходимо было выполнить ОДНО из них) и 11 требовало развёрнутого ответа в объёме 5–10 предложений.

Общая структура части 1 подчинялась задаче широкого содержательного охвата литературного материала. Художественные тексты, предлагаемые для анализа, позволяли проверить не только знание выпускниками конкретных произведений, но и способность анализировать текст с учётом его жанровой принадлежности; два задания предполагали выход в широкий литературный контекст (обоснование связи данного художественного текста с другим произведением по указанным в заданиях аспектам сопоставления).

Таким образом, опора на внутрипредметные связи изученного курса позволяла обеспечить дополнительный охват содержания проверяемого литературного материала.

Часть 2 работы требовала от участников ЕГЭ написания развёрнутого сочинения на литературную тему объёмом не менее 250 слов.

Таким образом, к отработанному в части 1 литературному материалу добавлялся ещё один содержательный компонент проверяемого курса. Участнику экзамена предлагалось на выбор пять тем для сочинения (12.1–12.5).

В таблице представлено распределение заданий по частям экзаменационной работы

Таблица 23

Часть работы	Тип заданий	Количество заданий	Максимальный первичный балл	Процент максимального первичного балла за выполнение заданий данной части от максимального первичного балла за всю работу, равного 58
Часть 1	С кратким ответом	7	7	66

**ДЕПАРТАМЕНТ ОБРАЗОВАНИЯ И МОЛОДЁЖНОЙ ПОЛИТИКИ АДМИНИСТРАЦИИ СУРГУТСКОГО РАЙОНА
МУНИЦИПАЛЬНОЕ КАЗЁННОЕ УЧРЕЖДЕНИЕ СУРГУТСКОГО РАЙОНА «ИНФОРМАЦИОННО-МЕТОДИЧЕСКИЙ ЦЕНТР»**

	С развёрнутым ответом ограниченного объёма	4	28	
Часть 2	С развёрнутым ответом (сочинение)	1	18	34
Итого		12	53	100

В структурном отношении два комплекса заданий части 1 были выстроены ступенчато: от вопросов базового уровня, нацеленных на проверку теоретико-литературных знаний (1-4 и 7-9), к заданиям повышенного уровня обобщающего типа (5.1/5.2, 6 и 10.1/10.2, 11). Часть 2 содержала альтернативное задание высокого уровня сложности (12.1-12.5), в наибольшей степени отражающее требования стандарта углублённого уровня.

Распределение заданий КИМ по содержанию, видам умений и способам действий.

В каждом варианте экзаменационной работы обязательно присутствовали задания из трёх содержательных блоков:

- 1) древнерусская литература, отечественная литература XVIII в. и первой половины XIX в.;
- 2) отечественная литература второй половины XIX в.;
- 3) отечественная литература конца XIX – начала XXI в.

В КИМ могли быть включены задания, связанные с произведениями зарубежной литературы.

Литературный материал экзамена был представлен в разделе 2 кодификатора: «Перечень элементов содержания, проверяемых на едином государственном экзамене по литературе».

В таблице, представлены примерные пропорции распределения заданий в соответствии с различными литературными эпохами.

**Распределение заданий экзаменационной работы по содержательным разделам
(в соответствии с различными литературными эпохами)**

Таблица 24

№	Содержательные разделы	Доля (в %)
1	Из древнерусской литературы и литературы XVIII в.	0-15
2	Из литературы первой половины XIX в.	15-35
3	Из литературы второй половины XIX в.	20-35
4	Из литературы конца XIX – начала XX в.	0-15
5	Из литературы первой половины XX в.	20-35
6	Из литературы второй половины XX – начала XXI в.	0-15

Перечень элементов содержания, проверяемых на ЕГЭ, был представлен в разделе 1 кодификатора. Перечень содержал восемь подразделов. На основании подраздела 1 «Сведения по теории и истории литературы» в формулировках заданий использовались те или иные термины и понятия. Остальные подразделы распределяли произведения художественной литературы в соответствии с различными литературными эпохами:

- из древнерусской литературы;
- из литературы XVIII в.;
- из литературы первой половины XIX в.;
- из литературы второй половины XIX в.;
- из литературы конца XIX – начала XX в.;
- из литературы первой половины XX в.;
- из литературы второй половины XX – начала XXI в.;

Для составления КИМ ЕГЭ указанные подразделы объединялись в содержательные блоки. В каждом варианте экзаменационной работы обязательно присутствовали задания из трёх содержательных блоков:

- 1) древнерусская литература, литература XVIII в. и первой половины XIX в.;
- 2) литература второй половины XIX в.;
- 3) литература конца XIX – начала XXI в.

Распределение заданий КИМ по уровням сложности.

В экзаменационную работу были включены задания базового, повышенного и высокого уровней сложности (таблица). Часть 1 содержала 7 заданий базового уровня (1-4, 7-9) и 4 задания повышенного уровня сложности (5.1/5.2, 6 и 10.1/10.2, 11). Часть 2 содержала 1 задание высокого уровня сложности (экзаменуемому предлагался выбор из пяти заданий: 2.1.-2.25), которое требовало от участника экзамена написания самостоятельного полноформатного текста на литературную тему.

Таблица 25

Уровень сложности заданий	Количество заданий	Максимальный первичный балл	Процент максимального первичного балла за выполнение заданий данного уровня сложности от максимального первичного балла за всю работу, равного 53
Базовый	7	7	13
Повышенный	4	28	53
Высокий	1	18	34
Итого	12	53	100

**ДЕПАРТАМЕНТ ОБРАЗОВАНИЯ И МОЛОДЁЖНОЙ ПОЛИТИКИ АДМИНИСТРАЦИИ СУРГУТСКОГО РАЙОНА
МУНИЦИПАЛЬНОЕ КАЗЁННОЕ УЧРЕЖДЕНИЕ СУРГУТСКОГО РАЙОНА «ИНФОРМАЦИОННО-МЕТОДИЧЕСКИЙ ЦЕНТР»**

Продолжительность ЕГЭ по литературе – 3 часа 55 минут (235 минут). Рекомендуется 2 часа отвести на выполнение заданий части 1, остальное время – на выполнение задания части 2.

В таблице представлено распределение процента невыполнения заданий по литературе по результатам ЕГЭ

Таблица 26

№		Кол-во сдающих	Количество (%) обучающихся																		
			1	2	3	4	5.1.-5.2.			6			7	8	9	10.1.-10.2.			11		
1	Не справились	26	4	4	54	19	4	8	8	23	23	23	50	8	42	0	4	8	19	19	19
2	Справились	26	96	96	46	81	84,5	73	69	65	23	50	50	92	58	96	88	73	77	31	69

№		Кол-во сдающих	Количество (%) обучающихся							
			12.1.-12.5.							
			1	2	3	4	5	6	7	8
1	Не справились	26	15	15	15	15	19	23	35	23
2	Справились	26	27	31	19	35	35	77	65	77

	Базовый уровень сложности
	Повышенный уровень сложности
	Высокий уровень сложности

**ДЕПАРТАМЕНТ ОБРАЗОВАНИЯ И МОЛОДЁЖНОЙ ПОЛИТИКИ АДМИНИСТРАЦИИ СУРГУТСКОГО РАЙОНА
МУНИЦИПАЛЬНОЕ КАЗЁННОЕ УЧРЕЖДЕНИЕ СУРГУТСКОГО РАЙОНА «ИНФОРМАЦИОННО-МЕТОДИЧЕСКИЙ ЦЕНТР»**

Кол-во сдающих	Баллы	Количество (%) обучающихся											
		5.1.-5.2.			6			10.1.-10.2.			11		
25	0	4	8	8	23	23	23	0	4	8	19	19	19
25	1	11,5	19	23	12	4	27	4	8	19	4	0	12
25	2	84,5	73	69	65	31	50	96	88	73	77	27	69
25	3					19						23	
25	4					23						31	
Итого		100	100	100	100	100	100	100	100	100	100	100	100

Кол-во сдающих	Баллы	Количество (%) обучающихся							
		12.1.-12.5.							
		1	2	3	4	5	6	7	8
25	0	15	15	15	15	19	23	35	23
25	1	12	12	38	4	8	77	65	77
25	2	46	42	27	46	38			
25	3	27	31	19	35	35			
Итого		100	100	100	100	100	100	100	100

3.6. Иностранный язык

Характеристика структуры и содержания КИМ по иностранному языку

Экзаменационная работа содержала письменную и устную части. Письменная часть, в свою очередь, включала в себя четыре раздела: «Аудирование», «Чтение», «Грамматика и лексика» и «Письменная речь». Для дифференциации экзаменуемых по уровням владения иностранным языком в пределах, сформулированных в ФГОС СОО, во все разделы были включены наряду с заданиями базового уровня задания более высоких уровней сложности.

В работу по иностранным языкам были включены 38 заданий с кратким ответом и 6 заданий открытого типа с развернутым ответом.

В экзаменационной работе предлагались следующие разновидности заданий с кратким ответом:

- задания на выбор и запись одного или нескольких правильных ответов из предложенного перечня ответов;
- задания на установление соответствия позиций, представленных в двух множествах;
- задания на заполнение пропуска в связном тексте путем преобразования предложенной начальной формы слова в нужную грамматическую форму;
- задания на заполнение пропуска в связном тексте путем образования родственного слова от предложенного опорного слова.

Ответ на задания с кратким ответом давался соответствующей записью в виде цифры или последовательности цифр, записанных без пробелов и разделительных символов, слова (в том числе в его аналитической форме, записанной без пробелов и разделительных символов).

Уровень сложности заданий определялся уровнями сложности языкового материала и проверяемых умений, а также типом задания (таблица).

В таблице представлено распределение заданий по разделам экзаменационной работы

Таблица 27

№	Раздел работы	Количество заданий	Максимальный первичный балл	Процент максимального первичного балла за выполнение заданий данного раздела от максимального первичного балла за всю работу, равного 100	Тип заданий
1.	Аудирование	9	20	20	Задания с кратким ответом
2.	Чтение	9	20	20	
3.	Грамматика и лексика	20	20	20	
4.	Письменная речь	2	20	20	Задания с развернутым ответом
5.	Говорение	4	20	20	Задания с развернутым ответом
Итого		44	100	100	

Распределение заданий КИМ по содержанию, видам умений и способам действий.

В аудировании и чтении проверялись сформированность умений как понимания основного содержания письменных и звучащих текстов, так и полного понимания соответствующих текстов. Кроме того, в разделе «Чтение» проверялось понимание структурно-смысловых связей в тексте, а в разделе «Аудирование» – понимание в прослушиваемом тексте запрашиваемой информации или определение в нем ее отсутствия.

В разделе «Грамматика и лексика» проверялись навыки оперирования грамматическими и лексическими единицами на основе предложенных текстов.

В разделе «Письменная речь» контролировалось умение создания различных типов письменных текстов.

В устной части экзамена проверялись умения говорения и языковые навыки.

Жанрово-стилистическая принадлежность текстов, используемых в разделах «Аудирование» и «Чтение».

Аудирование: высказывания собеседников в распространенных стандартных ситуациях повседневного общения, прагматические (объявления) и публицистические (интервью, репортажи) аудио тексты.

Чтение: публицистические, художественные, научно-популярные и прагматические тексты.

Распределение заданий КИМ по уровню сложности.

В разделах «Аудирование» и «Чтение» были представлены задания, относящиеся к трем разным уровням сложности; в разделе «Грамматика и лексика» – к двум (базовому и повышенному). В разделе «Письменная речь» и в устной части экзамена задания относились к базовому и высокому уровням сложности (таблица).

В таблице представлено распределение заданий по уровням сложности

Таблица 28

Уровень сложности заданий	Количество заданий	Максимальный первичный балл	Процент максимального первичного балла за выполнение заданий данного уровня сложности от максимального балла, равного 100
Базовый	19	42	42
Повышенный	2	13	13
Высокий	23	45	45
Итого	44	100	100

Продолжительность ЕГЭ по иностранным языкам – 3 часа 10 минут (190 минут) – время выполнения четырёх письменных разделов экзаменационной работы.

Устная часть экзамена выполняется в отдельный день; время выполнения заданий, включая время подготовки, – 17 минут.

Общее время выполнения заданий всех разделов экзаменационной работы – 3 часа 27 минут (207 минут)

**Результаты экзамена по группам участников с различным уровнем подготовки
к ЕГЭ по английскому языку**

В таблице представлено распределение процента невыполнения заданий по **английскому языку (письменная часть)** по результатам ЕГЭ

Таблица 29

№		Кол-во сдающих экзамен	Количество обучающихся не справившихся с проверяемым элементом содержания (%)																	
			Письменная часть.																	
			Раздел 1. Аудирование									Раздел 2. Чтение								
			1	2	3	4	5	6	7	8	9	10	11	12	13	14	15	16	17	18
			Понимание основного содержания прослушанного текста	Понимание в прослушанном тексте запрашиваемой информации	Полное понимание прослушанного текста						Понимание основного содержания текста	Понимание структурно-смысловых связей в тексте	Полное понимание информации в тексте							
1	Не справились	67	0	0	12	9	7	21	9	13	21	0	0	25	37	36	48	43	12	39
2	Справились	67	84	30	88	91	93	79	91	87	79	61	70	75	63	64	52	57	88	61
	Итого	67			100	100	100	100	100	100	100			100	100	100	100	100	100	100

В таблице представлено распределение процента на задания 1, 2, 10, 11 каждое правильно установленное соответствие оценивается 1 баллом. За выполнение заданий 1 и 11 экзаменуемый получал от 0 до 6 баллов; за выполнение заданий 2 и 10 – от 0 до 7 баллов.

Количество сдающих	Баллы	Количество обучающихся не справившихся с проверяемым элементом содержания %			
		1	2	10	11
67	0	0	0	0	0
	1	0	0	1	1,5
	2	0	1	3	1,5
	3	3	0	1	3
	4	7	10	10	10,5

**ДЕПАРТАМЕНТ ОБРАЗОВАНИЯ И МОЛОДЁЖНОЙ ПОЛИТИКИ АДМИНИСТРАЦИИ СУРГУТСКОГО РАЙОНА
МУНИЦИПАЛЬНОЕ КАЗЁННОЕ УЧРЕЖДЕНИЕ СУРГУТСКОГО РАЙОНА «ИНФОРМАЦИОННО-МЕТОДИЧЕСКИЙ ЦЕНТР»**

	5	6	24	12	13,5
	6	84	34	10	70
	7		30	61	
Итого		100	100	100	100

№		Кол-во сдающих	Количество обучающихся %																			
			Раздел 3. Грамматика и лексика																			
			19	20	21	22	23	24	25	26	27	28	29	30	31	32	33	34	35	36	37	38
Грамматические навыки								Лексико-грамматические навыки						Лексико-грамматические навыки								
1	Не справились	67	12	33	22	1	46	24	46	31	16	7	3	58	57	30	27	31	37	10	24	30
2	Справились	67	88	67	78	99	54	76	54	69	84	93	97	42	43	70	73	69	63	90	76	70
	Итого	67	100	100	100	100	100	100	100	100	100	100	100	100	100	100	100	100	100	100	100	100

№		Кол-во сдающих	Количество обучающихся %							
			Раздел 4. Письменная речь							
			39			40				
Электронное письмо личного характера			Письменное высказывание с элементами рассуждения на основе таблицы/диаграммы							
К1	К2	К3	К1	К2	К3	К4	К5			
1	Не справились	67	0	0	18	7	7	9	21	7
2	Справились	67	84	85	46	51	45	39	25	67

В таблице представлено распределение процента невыполнения заданий по **английскому языку (устная часть)** по результатам ЕГЭ

Таблица 30

№		Кол-во	Количество обучающихся %			
			Раздел 5. Говорение			
			41	42	43	44
Чтение текста вслух	Условный диалог-расс	Условный диалог-инте	Связное тематическое Монологическое высказывание с элементами рассуждения			

**ДЕПАРТАМЕНТ ОБРАЗОВАНИЯ И МОЛОДЁЖНОЙ ПОЛИТИКИ АДМИНИСТРАЦИИ СУРГУТСКОГО РАЙОНА
МУНИЦИПАЛЬНОЕ КАЗЁННОЕ УЧРЕЖДЕНИЕ СУРГУТСКОГО РАЙОНА «ИНФОРМАЦИОННО-МЕТОДИЧЕСКИЙ ЦЕНТР»**

				прос (экза мену емы й задаё т вопр осы)	рвью (экза мену емы й отве чает на вопр осы)	(обоснование выбора фотографий- иллюстраций к предложенной теме проектной работы и выражение собственного мнения по теме проекта)		
						К1	К2	К3
1	Не справились	67	30	4	12	0	1	16
2	Справились	67	70	24	6	34	58	33

В таблице представлено распределение процента на задания 39-44. За выполнение задания 39 можно было получить от 0 до 6 баллов; за выполнение задания 40 от 0 до 14 баллов, за выполнение задания 41 от 0 до 1 балла, за выполнение задания 42 от 0 до 4 баллов, за выполнение задания 43 от 0 до 5 баллов, за выполнение задания 44 от 0 до 10 баллов.

Таблица 31

Кол-во сдающих	Баллы	Количество обучающихся %													
		Раздел 4. Письменная речь								Раздел 5. Говорение					
		39			40					41	42	43	44		
		Электронное письмо личного характера			Письменное высказывание с элементами рассуждения на основе таблицы/диаграммы					Чтени е текста вслух	Услов ный диалог - расспр ос (экза менуем ый задаёт вопрос ы)	Услов ный диалог - интер вью (экза менуем ый отвеча ет на вопрос ы)	Связное тематическое Монологическое высказывание с элементами рассуждения (обоснование выбора фотографий- иллюстраций к предложенной теме проектной работы и выражение собственного мнения по теме проекта)		
К1	К2	К3	К1	К2	К3	К4	К5	К1	К2				К3		
67	0	0	0	18	7,5	7,5	9	21	7,5	30	4,5	12	0	1	16
	1	16	15	36	4,5	4,5	4	18	25,5	70	12	21	6	3	9
	2	84	85	46	37	43	48	36	67		22,5	25,5	18	37	42

**ДЕПАРТАМЕНТ ОБРАЗОВАНИЯ И МОЛОДЁЖНОЙ ПОЛИТИКИ АДМИНИСТРАЦИИ СУРГУТСКОГО РАЙОНА
МУНИЦИПАЛЬНОЕ КАЗЁННОЕ УЧРЕЖДЕНИЕ СУРГУТСКОГО РАЙОНА «ИНФОРМАЦИОННО-МЕТОДИЧЕСКИЙ ЦЕНТР»**

	3				51	45	39	25			37	22	42	58	33
	4										24	13,5	34		
	5											6			
Итого		100	100	100	100	100	100	100	100	100	100	100	100	100	100

	Базовый уровень сложности
	Повышенный уровень сложности
	Высокий уровень сложности

Максимальный средний процент невыполнения задания (58%) в разделе «*Базовый уровень сложности*» выявлен в задании № 30.
Проверяемое требование - «Лексико-грамматические навыки»;

Максимальный средний процент невыполнения задания (1,5%) в разделе «*Повышенный уровень сложности*» выявлен в задании № 11.
Проверяемое требование - «Понимание структурно-смысловых связей в тексте»;

Максимальный средний процент невыполнения задания (48%) в разделе «*Высокий уровень сложности*» выявлен в задании № 15.
Проверяемое требование - «Полное понимание информации в тексте».

Проверяемое требование «**Лексико-грамматические навыки**» на базовом уровне сложности:

- Аффиксы как элементы словообразования.
- Аффиксы глаголов: re-, dis-, mis-; -ize/ise.
- Аффиксы существительных: -er/or, -ness, -ist, -ship, -ing, sion/tion, -ance/ence, -ment, -ity.
- Аффиксы прилагательных: -y, -ic, -ful, -al, -ly, -ian/an, -ing, -ous, -ible/able, -less, -ive, inter-.
- Суффикс наречий -ly.
- Отрицательные префиксы: un-, in-/im-

Проверяемое требование «**Понимание структурно-смысловых связей в тексте**» на повышенном уровне сложности:
- умение понимания структурно-смысловых связей текста.

Проверяемое требование «**Полное понимание информации в тексте**» на высоком уровне сложности:
- полное и точное понимание информации прагматических текстов, публикаций научно- популярного характера, отрывков из произведений художественной литературы.

3.7. Информатика и ИКТ

Результаты экзамена по группам участников с различным уровнем подготовки к ЕГЭ по информатике и ИКТ

Характеристика структуры и содержания КИМ по информатике.

Каждый вариант экзаменационной работы включал в себя 27 заданий, различающихся уровнем сложности и необходимым для их выполнения программным обеспечением.

В работу входило 10 заданий, для выполнения которых, помимо тестирующей системы, необходимо было специализированное программное обеспечение (ПО), а именно редакторы электронных таблиц и текстов, среды программирования.

Ответы на все задания представляло собой одно или несколько чисел, или последовательности символов (букв или цифр).

В таблице представлено распределение заданий по использованию специализированного ПО

Таблица 32

	Количество заданий	Максимальный первичный балл	Процент максимального первичного балла за выполнение заданий данной части от максимального первичного балла за всю работу, равного 29
Используется специализированное ПО	10	12	41
Не используется специализированное ПО	17	17	59
Итого	27	29	100

Распределение заданий КИМ по содержанию, видам умений и способам действий.

В таблице представлено распределение заданий экзаменационной работы по содержательным разделам курса информатики

Таблица 33

№	Содержательные разделы	Количество заданий	Максимальный первичный балл	Процент максимального первичного балла за выполнение заданий данного раздела от максимального первичного балла за всю работу, равного 29
1	Информация и её кодирование	3	3	10
2	Моделирование и компьютерный эксперимент	2	2	7
3	Системы счисления	1	1	3
4	Логика и алгоритмы	8	8	28
5	Элементы теории алгоритмов	6	7	25
6	Программирование	2	3	10
7	Архитектура компьютеров и компьютерных сетей	1	1	3
8	Обработка числовой информации	2	2	7
9	Технологии поиска и хранения информации	2	2	7
	Итого	27	29	100

В КИМ заданиями базового и повышенного уровней сложности проверялось достижение следующих предметных результатов освоения основной образовательной программы на базовом уровне:

- владение умением понимать программы, написанные на выбранном для изучения универсальном алгоритмическом языке высокого уровня; умением анализировать алгоритмы с использованием таблиц; знание основных конструкций программирования;
- владение стандартными приёмами написания на алгоритмическом языке программы для решения стандартной задачи с использованием основных конструкций программирования и отладки таких программ; использование готовых прикладных компьютерных программ по выбранной специализации;
- владение компьютерными средствами представления и анализа данных.

В КИМ заданиями повышенного и высокого уровней сложности проверялось достижение следующих предметных результатов освоения основной образовательной программы на профильном уровне:

- владение понятием сложности алгоритма, знание основных алгоритмов обработки числовой и текстовой информации, алгоритмов поиска и сортировки;

- владение универсальным языком программирования высокого уровня (одним из нижеследующих: Школьный алгоритмический язык, C#, C++, Pascal, Java, Python), представлениями о базовых типах данных и структурах данных; умение использовать основные управляющие конструкции;
- владение навыками и опытом разработки программ в среде программирования, включая тестирование и отладку программ; владение элементарными навыками формализации прикладной задачи и документирования программ;
- сформированность представлений о важнейших видах дискретных объектов и об их простейших свойствах, алгоритмах анализа этих объектов, о кодировании и декодировании данных и причинах искажения данных при передаче;
- умение строить математические объекты информатики, в том числе логические формулы;
- владение основными сведениями о базах данных, их структуре, средствах создания и работы с ними;
- владение опытом построения и использования компьютерно-математических моделей, проведения экспериментов и статистической обработки данных с помощью компьютера, интерпретации результатов, получаемых в ходе моделирования реальных процессов; умение оценивать числовые параметры моделируемых объектов и процессов.

В КИМ ЕГЭ по информатике не включались задания, требующие простого воспроизведения терминов, понятий, величин, правил (такие задания слишком просты для выполнения). При выполнении любого из заданий КИМ от экзаменуемого требовалось решить тематическую задачу: либо прямо использовать известное правило, алгоритм, умение, либо выбрать из общего количества изученных понятий и алгоритмов наиболее подходящее и применять его в известной или новой ситуации.

Распределение заданий КИМ ЕГЭ по уровням сложности.

КИМ содержал 11 заданий базового уровня сложности, 11 заданий повышенного уровня и 5 заданий высокого уровня сложности.

Предполагаемый процент выполнения заданий базового уровня – 60–90.

Предполагаемый процент выполнения заданий повышенного уровня – 40–60.

Предполагаемый процент выполнения заданий высокого уровня – менее 40.

В таблице представлено распределение заданий по уровням сложности

Таблица 34

Уровень сложности заданий	Количество заданий	Максимальный первичный балл	Процент максимального первичного балла за выполнение заданий данного уровня сложности от максимального первичного балла за всю работу, равного 29
Базовый	11	11	38
Повышенный	11	11	38
Высокий	5	7	24
Итого	27	29	100

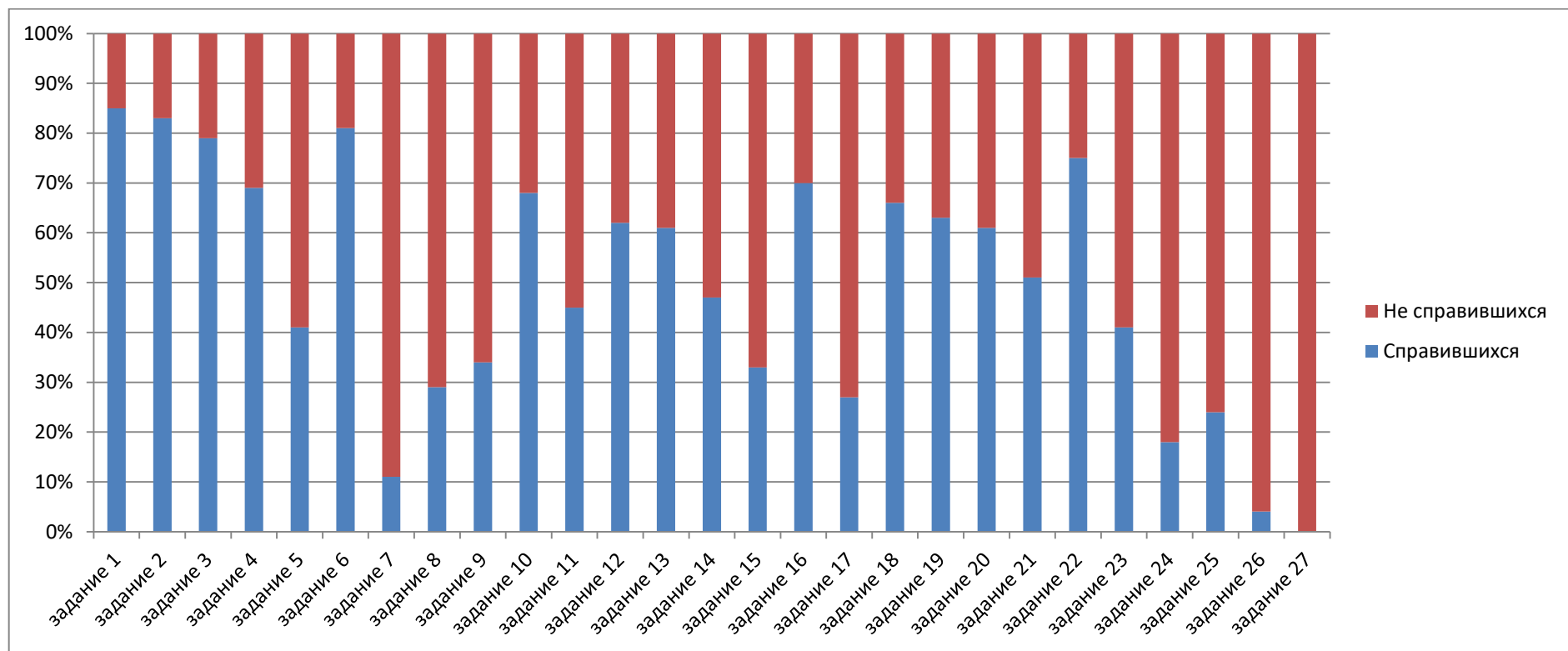
Продолжительность ЕГЭ по информатике – 3 часа 55 минут (235 минут)

В таблице представлено распределение процента невыполнения заданий по **информатике** по результатам ЕГЭ

Таблица 35

№		Кол-во сдающих	Количество обучающихся %																										
			1	2	3	4	5	6	7	8	9	10	11	12	13	14	15	16	17	18	19	20	21	22	23	24	25	26	27
1	не справившихся	125	15	17	21	31	59	19	89	71	66	32	55	38	39	53	67	30	73	34	37	39	49	25	59	82	76	95	99
2	справившихся	125	85	83	79	69	41	81	11	29	34	68	45	62	61	47	33	70	27	66	63	61	51	75	41	18	24	4	0

1	Базовый уровень сложности
2	Повышенный уровень сложности
3	Высокий уровень сложности



Максимальный средний процент невыполнения задания (89%) в разделе «*Базовый уровень сложности*» выявлен в задании № 7. Проверяемое требование - «Умение определять объём памяти, необходимый для хранения графической и звуковой информации»:

- уметь оценивать скорость передачи и обработки информации;

Максимальный средний процент невыполнения задания (71%) в разделе «*Базовый уровень сложности*» выявлен в задании № 8. Проверяемое требование - «Знание основных понятий и методов, используемых при измерении количества информации»:

- уметь оценивать объём памяти, необходимый для хранения информации;

Максимальный средний процент невыполнения задания (66%) в разделе «*Базовый уровень сложности*» выявлен в задании № 9. Проверяемое требование - «Умение обрабатывать числовую информацию в электронных таблицах»:

- уметь проводить вычисления в электронных таблицах;

Максимальный средний процент невыполнения задания (73%) в разделе «*Повышенный уровень сложности*» выявлен в задании № 17.
Проверяемое требование - «Умение составить алгоритм обработки числовой последовательности и записать его в виде простой программы (10 – 15 строк) на языке программирования»:

- уметь создавать программы на языке программирования по их описанию;

Максимальный средний процент невыполнения задания (67%) в разделе «*Повышенный уровень сложности*» выявлен в задании № 15.
Проверяемое требование - «Знание основных понятий и законов математической логики»:

- уметь вычислять логическое значение сложного высказывания по известным значениям элементарных высказываний;

Максимальный средний процент невыполнения задания (59%) в разделе «*Повышенный уровень сложности*» выявлен в задании № 23.
Проверяемое требование - «Умение анализировать результат исполнения алгоритма, содержащего ветвление и цикл»:

- уметь строить информационные модели объектов, систем и процессов в виде алгоритмов

Максимальный средний процент невыполнения задания (99%) в разделе «*Высокий уровень сложности*» выявлен в задании № 27.
Проверяемое требование - «Умение создавать собственные программы (20 – 40 строк) для анализа числовых последовательностей»:

- уметь создавать программы на языке программирования по их описанию;

Максимальный средний процент невыполнения задания (95%) в разделе «*Высокий уровень сложности*» выявлен в задании № 26.
Проверяемое требование - «Умение обрабатывать целочисленную информацию с использованием сортировки»:

- уметь строить информационные модели объектов, систем и процессов в виде алгоритмов;

Максимальный средний процент невыполнения задания (82%) в разделе «*Высокий уровень сложности*» выявлен в задании № 24.
Проверяемое требование - «Умение создавать собственные программы (10 – 20 строк) для обработки символьной информации»:

- уметь строить информационные модели объектов, систем и процессов в виде алгоритмов.

3.8. Химия

Результаты экзамена по группам участников с различным уровнем подготовки к ЕГЭ по химии

Характеристика структуры и содержания КИМ по химии

Каждый вариант экзаменационной работы был построен по единому плану: работа состояла из двух частей, включающих в себя 34 задания.

Часть 1 содержала 28 заданий с кратким ответом, в их числе 20 заданий базового уровня сложности (в варианте они присутствуют под номерами: 1–5, 9–13, 16–21, 25–28) и 8 заданий повышенного уровня сложности (их порядковые номера: 6–8, 14, 15, 22–24, 26). Часть 2 содержала 6 заданий высокого уровня сложности, с развёрнутым ответом. Это задания под номерами 29–34.

Общие сведения о распределении заданий по частям экзаменационной работы и их основных характеристиках представлены в таблице 1.

В таблице представлено распределение заданий по частям экзаменационной работы

Таблица 36

Часть работы	Количество заданий	Максимальный первичный балл	Процент максимального первичного балла за выполнение заданий данной группы от общего максимального первичного балла за всю работу, равного 56	Тип заданий
Часть 1	28	36	64,3	Задания с кратким ответом
Часть 2	6	20	35,7	Задания с развёрнутым ответом
Итого	34	56	100	

Количество заданий той или иной группы в общей структуре КИМ определялось с учётом следующих факторов: а) глубины изучения проверяемых элементов содержания учебного материала как на базовом, так и на повышенном уровнях; б) требований к планируемым результатам обучения – предметным знаниям, предметным умениям и видам учебной деятельности. Это позволило более точно определить функциональное предназначение каждой группы заданий в структуре КИМ.

Так, задания базового уровня сложности с кратким ответом проверяли усвоение значительного количества (42 из 56) элементов содержания важнейших разделов школьного курса химии: «Теоретические основы химии», «Неорганическая химия», «Органическая

химия», «Методы познания в химии. Химия и жизнь». Согласно требованиям стандарта к уровню подготовки выпускников эти знания являлись обязательными для освоения каждым.

Задания данной группы имели сходство по формальному признаку – по форме краткого ответа, который записывался в виде последовательности цифр или в виде числа с заданной степенью точности. Между тем, по формулировкам условия они имеют значительные различия, чем, в свою очередь, определялись различия в поиске верного ответа. Это могут быть задания с единым контекстом (как, например, задания 1–3), с выбором двух или нескольких верных ответов из пяти, а также задания «на установление соответствия между позициями двух множеств». Каждое задание базового уровня сложности независимо от формата, в котором оно было представлено, ориентировано на проверку усвоения одного или нескольких элементов содержания, относящихся к одной теме курса. Однако это не является основанием для того, чтобы отнести данные задания к категории лёгких, не требующих особых усилий для формулирования верного ответа. Напротив, выполнение любого из этих заданий предполагало обязательный и тщательный анализ условия и применение знаний в системе.

Задания повышенного уровня сложности с кратким ответом, который устанавливался в ходе выполнения задания и записывался согласно указаниям в виде определённой последовательности цифр, ориентированы на проверку усвоения обязательных элементов содержания основных образовательных программ по химии не только базового, но и углублённого уровней. В сравнении с заданиями предыдущей группы они предусматривали выполнение большего разнообразия действий в ситуации, предусматривающей применение знаний в условиях большого охвата теоретического материала и практических умений (например, для анализа химических свойств нескольких классов органических или неорганических веществ), а также сформированность умений систематизировать и обобщать полученные знания.

В экзаменационной работе была предложена только одна разновидность этих заданий: на установление соответствия позиций, представленных в двух множествах. Это может быть соответствие между: названием органического соединения и классом/группой, к которому(-ой) оно принадлежит; фактором, влияющим на состояние химического равновесия, и направлением его смещения; исходными веществами и продуктами реакции между этими веществами; названием или формулой соли и продуктами, которые образуются на инертных электродах при электролизе её водного раствора, и т.д.

Для оценки сформированности интеллектуальных умений более высокого уровня, таких как умения устанавливать причинно-следственные связи между отдельными элементами знаний (например, между составом, строением и свойствами веществ), формулировать ответ в определённой логике с аргументацией сделанных выводов и заключений, используются задания высокого уровня сложности с развёрнутым ответом.

Задания с развёрнутым ответом, в отличие от заданий двух предыдущих типов, предусматривали комплексную проверку усвоения на углублённом уровне нескольких (двух и более) элементов содержания из различных содержательных блоков. Они подразделяются на следующие разновидности:

– задания, проверяющие усвоение важнейших элементов содержания, таких, например, как «окислительно-восстановительные реакции», «реакции ионного обмена»;

– задания, проверяющие усвоение знаний о взаимосвязи веществ различных классов (на примерах превращений неорганических и органических веществ);

– расчётные задачи.

Задания с развёрнутым ответом ориентированы на проверку следующих умений:

– объяснять обусловленность свойств и применения веществ их составом и строением, характер взаимного влияния атомов в молекулах органических соединений, взаимосвязь неорганических и органических веществ, сущность и закономерность протекания изученных типов реакций;

– проводить расчёты указанных физических величин по представленным в условии задания данным, а также комбинированные расчёты по уравнениям химических реакций.

Распределение заданий КИМ по содержанию, видам умений и способам действий

При определении количества заданий КИМ ЕГЭ, ориентированных на проверку усвоения учебного материала отдельных блоков / содержательных линий, учитывался прежде всего объём, занимаемый ими в содержании курса химии. Например, принято во внимание, что в системе знаний, определяющих уровень подготовки выпускников по химии, важное место занимали элементы содержательных блоков «Неорганическая химия», «Органическая химия» и содержательной линии «Химическая реакция». По этой причине суммарная доля заданий, проверяющих усвоение их содержания, составила в экзаменационной работе 69% от общего количества всех заданий.

В таблице представлено распределение заданий экзаменационной работы по содержательным блокам / содержательным линиям курса химии

Таблица 37

№	Содержательные блоки / содержательные линии	Количество заданий в частях работы		
		Вся работа	Часть 1	Часть 2
1	Теоретические основы химии: современные представления о строении атома, Периодический закон и Периодическая система химических элементов Д.И. Менделеева, химическая связь и строение вещества	5	5	-
	Химическая реакция	8	6	2
2	Неорганические вещества: классификация и номенклатура, особенности состава, строения, химические свойства и генетическая связь веществ различных классов	7	6	1
3	Органические вещества: классификация и номенклатура, особенности состава и строения, химические свойства и генетическая связь веществ различных классов	6	5	1
4	Методы познания в химии. Химия и жизнь: экспериментальные основы химии, общие представления о промышленных способах получения важнейших веществ	2	2	-
	Расчёты по химическим формулам и уравнениям реакций	6	4	2
Итого		34	28	6

Распределение заданий КИМ ЕГЭ по уровням сложности

В таблице представлено распределение заданий по уровням сложности

Таблица 38

Уровень сложности заданий	Количество заданий	Максимальный первичный балл	Процент максимального первичного балла за выполнение заданий данного уровня от общего максимального первичного балла, равного 56
Базовый	20	20	35,7
Повышенный	8	16	28,6
Высокий	6	20	35,7
Итого	34	56	100

Общая продолжительность выполнения экзаменационной работы составляет 3,5 часа (210 минут)

Примерное время, отводимое на выполнение отдельных заданий, составляет:

- 1) для каждого задания базового уровня сложности части 1 – 2–4 минуты;
- 2) для каждого задания повышенного уровня сложности части 1 – 5–7 минут;
- 3) для каждого задания высокого уровня сложности части 2 – 10–25 минут.

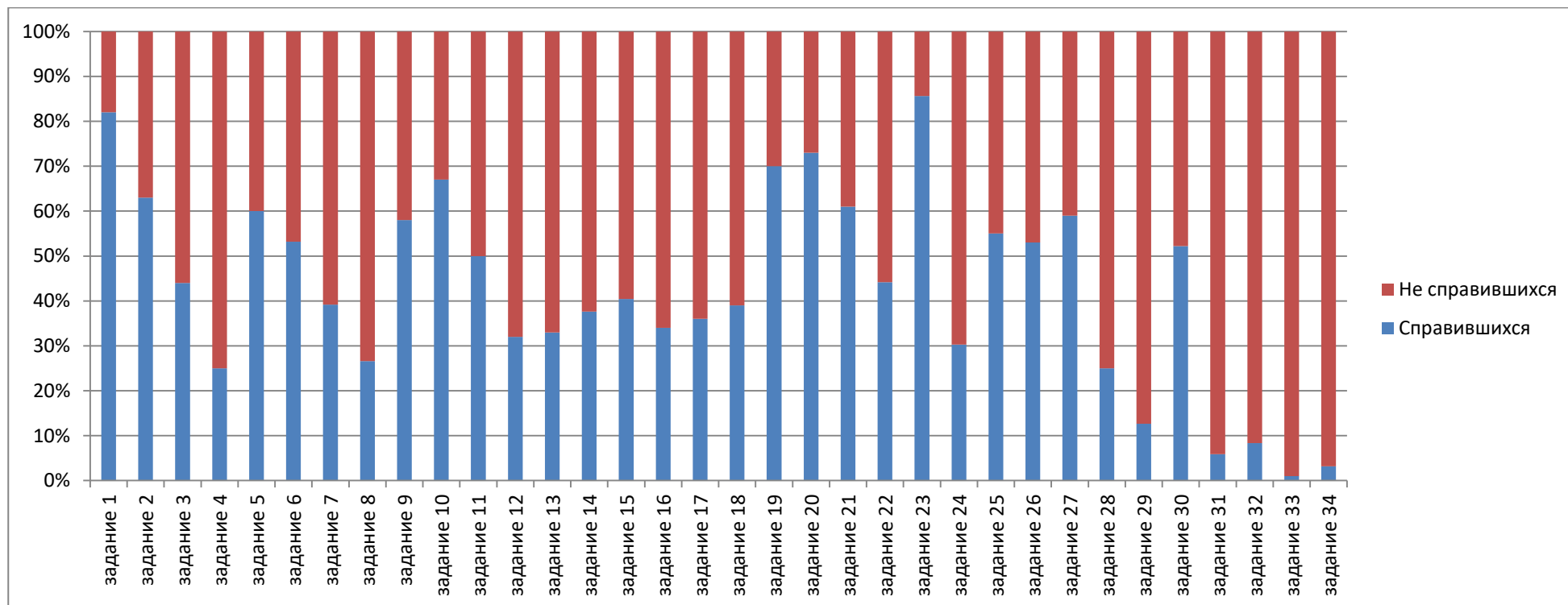
В таблице представлено распределение процента невыполнения заданий по химии по результатам ЕГЭ

Таблица 39

№		Кол-во сдающих	Количество обучающихся не справившихся с проверяемым элементом содержания (%) – 1 часть																	
			1	2	3	4	5	6	7	8	9	10	11	12	13	14	15	16	17	18
1	не справившихся	106	18	37	56	75	40	22	45	58	42	33	50	68	67	53	53	66	64	61
2	справившихся	106	82	63	44	25	60	25	29	21	58	67	50	32	33	32	36	34	36	39

№		Кол-во сдающих	1 часть										2 часть							
			19	20	21	22	23	24	25	26	27	28	29	30	31	32	33	34		
1	не справившихся	106	30	27	39	43	13	53	45	47	41	75	83	43	64	66	98	91		
2	справившихся	106	70	73	61	34	77,5	23	55	53	59	25	12	47	4	6	1	3		

	Базовый уровень сложности
	Повышенный уровень сложности
	Высокий уровень сложности



Максимальный средний процент невыполнения задания (75%) в разделе «Базовый уровень сложности» выявлен в задании № 4. Проверяемое требование - «Ковалентная химическая связь, её разновидности и механизмы образования. Характеристики ковалентной связи (полярность и энергия связи). Ионная связь. Металлическая связь. Водородная связь. Вещества молекулярного и немолекулярного строения. Тип кристаллической решётки. Зависимость свойств веществ от их состава и строения»:

- знать вид химических связей в соединениях и тип кристаллической;
- объяснять природу химической связи (ионной, ковалентной, металлической, водородной) решётки;
- объяснять зависимость свойств неорганических и органических веществ от их состава и строения.

Максимальный средний процент невыполнения задания (75%) в разделе «Базовый уровень сложности» выявлен в задании № 28. Проверяемое требование - «Расчёты массы вещества или объёма газов по известному количеству вещества, массе или объёму одного из

участвующих в реакции веществ. Расчёты массовой или объёмной доли выхода продукта реакции от теоретически возможного. Расчёты массовой доли (массы) химического соединения в смеси»:

- проводить вычисления по химическим формулам и уравнениям.

Максимальный средний процент невыполнения задания (68%) в разделе «*Базовый уровень сложности*» выявлен в задании № 12. Проверяемое требование - «Характерные химические свойства углеводородов: алканов, циклоалканов, алкенов, диенов, алкинов, ароматических углеводородов (бензола и гомологов бензола, стирола). Основные способы получения углеводородов (в лаборатории). Характерные химические свойства предельных одноатомных и многоатомных спиртов, фенола. Характерные химические свойства альдегидов, предельных карбоновых кислот, сложных эфиров. Основные способы получения кислородсодержащих органических соединений (в лаборатории)»:

- объяснять общие способы и принципы получения наиболее важных веществ;
- характеризовать строение и химические свойства изученных органических соединений;
- объяснять сущность изученных видов химических реакций: электролитической диссоциации, ионного обмена, окислительно-восстановительных (и составлять их уравнения);
- проводить эксперимент по получению и распознаванию важнейших неорганических и органических соединений с учётом приобретённых знаний о правилах безопасной работы с веществами в лаборатории и в быту.

Максимальный средний процент невыполнения задания (58%) в разделе «*Повышенный уровень сложности*» выявлен в задании № 8. Проверяемое требование - «Классификация неорганических веществ. Номенклатура неорганических веществ (тривиальная и международная); Характерные химические свойства неорганических веществ:

- простых веществ – металлов: щелочных, щёлочноземельных, магния, алюминия, переходных металлов (меди, цинка, хрома, железа);
- простых веществ – неметаллов: водорода, галогенов, кислорода, серы, азота, фосфора, углерода, кремния;
- оксидов: основных, амфотерных, кислотных;
- оснований и амфотерных гидроксидов;
- кислот;
- солей: средних, кислых, основных; комплексных (на примере гидроксосоединений алюминия и цинка)»:
 - классифицировать неорганические и органические вещества по всем известным классификационным признакам;
 - уметь определять принадлежность веществ к различным классам неорганических и органических соединений;
 - характеризовать общие химические свойства основных классов неорганических соединений, свойства отдельных представителей этих классов;
- объяснять зависимость свойств неорганических и органических веществ от их состава и строения;

- объяснять сущность изученных видов химических реакций: электролитической диссоциации, ионного обмена, окислительно-восстановительных (и составлять их уравнения).

Максимальный средний процент невыполнения задания (53%) в разделе «*Повышенный уровень сложности*» выявлен в задании № 14. Проверяемое требование - «Характерные химические свойства углеводородов: алканов, циклоалканов, алкенов, диенов, алкинов, ароматических углеводородов (бензола и гомологов бензола, стирола). Важнейшие способы получения углеводородов. Ионный (правило В.В. Марковникова) и радикальные механизмы реакций в органической химии»:

- характеризовать строение и химические свойства изученных органических соединений;
- объяснять сущность изученных видов химических реакций: электролитической диссоциации, ионного обмена, окислительно-восстановительных (и составлять их уравнения).

Максимальный средний процент невыполнения задания (53%) в разделе «*Повышенный уровень сложности*» выявлен в задании № 15. Проверяемое требование - «Характерные химические свойства предельных одноатомных и многоатомных спиртов, фенола, альдегидов, карбоновых кислот, сложных эфиров. Важнейшие способы получения кислородсодержащих органических соединений»:

- характеризовать строение и химические свойства изученных органических соединений.

Максимальный средний процент невыполнения задания (53%) в разделе «*Повышенный уровень сложности*» выявлен в задании № 24. Проверяемое требование - «Качественные реакции на неорганические вещества и ионы. Качественные реакции органических соединений»:

- проводить эксперимент по получению и распознаванию важнейших неорганических и органических соединений с учётом приобретённых знаний о правилах безопасной работы с веществами в лаборатории и в быту.

Максимальный средний процент невыполнения задания (98%) в разделе «*Высокий уровень сложности*» выявлен в задании № 33. Проверяемое требование - «Расчёты с использованием понятий «растворимость», «массовая доля вещества в растворе». Расчёты массы (объёма, количества вещества) продуктов реакции, если одно из веществ дано в избытке (имеет примеси). Расчёты массы (объёма, количества вещества) продукта реакции, если одно из веществ дано в виде раствора с определённой массовой долей растворённого вещества. Расчёты массовой доли (массы) химического соединения в смеси»:

- проводить вычисления по химическим формулам и уравнениям.

Максимальный средний процент невыполнения задания (91%) в разделе «*Высокий уровень сложности*» выявлен в задании № 34. Проверяемое требование - «Установление молекулярной и структурной формул вещества»:

- проводить вычисления по химическим формулам и уравнениям.

Максимальный средний процент невыполнения задания (83%) в разделе «Высокий уровень сложности» выявлен в задании № 29. Проверяемое требование - «Окислитель и восстановитель. Реакции окислительно-восстановительные»:

- характеризовать общие химические свойства основных классов неорганических соединений, свойства отдельных представителей этих классов;
- объяснять зависимость свойств неорганических и органических веществ от их состава и строения;
- объяснять сущность изученных видов химических реакций: электролитической диссоциации, ионного обмена, окислительно-восстановительных (и составлять их уравнения).

3.9. Физика

Результаты экзамена по группам участников с различным уровнем подготовки к ЕГЭ по физике

В таблице представлено распределение процента невыполнения заданий по **физике** по результатам ЕГЭ

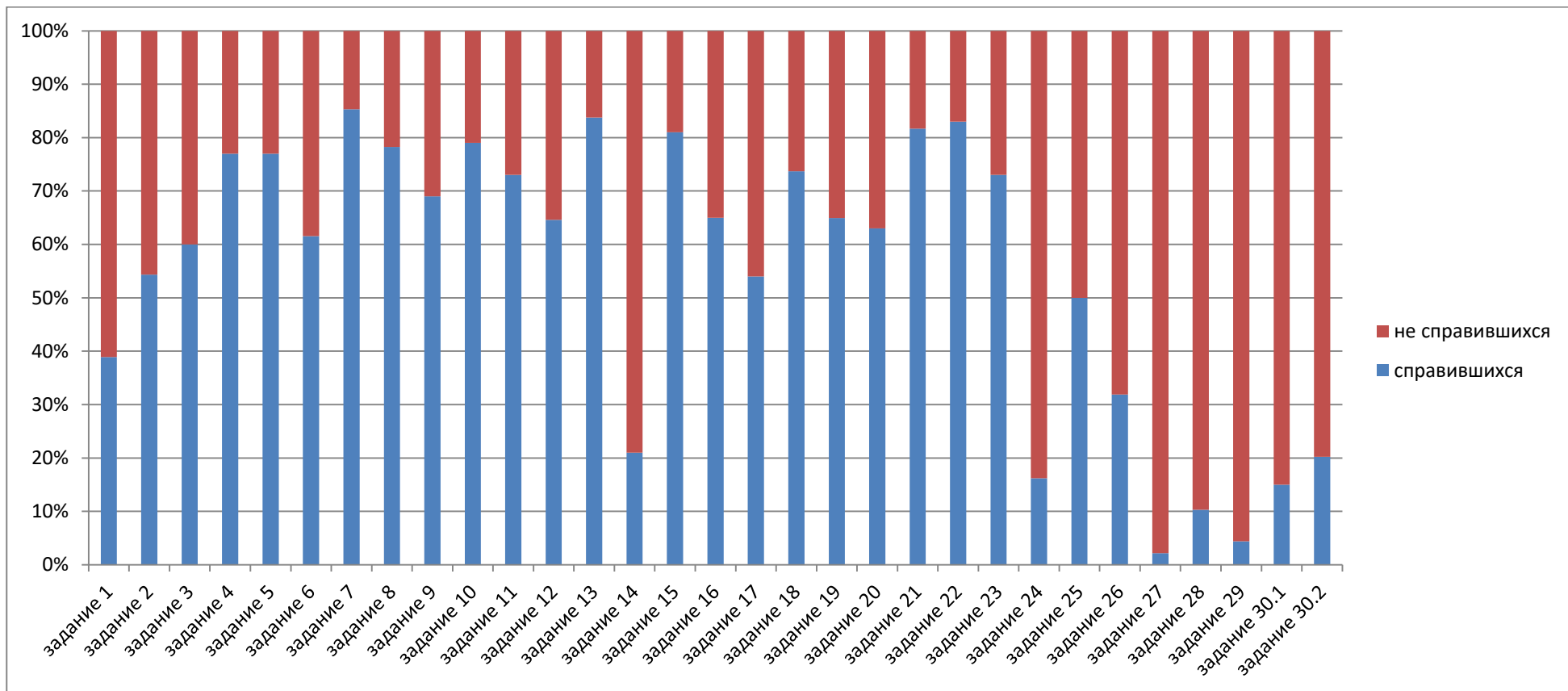
Таблица 40

№		Кол-во сдающих экзамен	Количество обучающихся не справившихся с проверяемым элементом содержания (%) – 1 часть																		
			1	2	3	4	5	6	7	8	9	10	11	12	13	14	15	16	17	18	19
1	не справившихся	52	33	37	40	23	23	25	10	15	31	21	27	17	6	79	19	35	23	15	27
2	справившихся	52	21	44	60	77	77	40	58	54	69	79	73	31	31	21	81	65	27	42	50

№		Кол-во сдающих экзамен	Количество обучающихся не справившихся с проверяемым элементом содержания (%)												
			1 часть						2 часть						
			20	21	22	23	24	25	26	27	28	29	30.1	30.2	
1	не справившихся	52	37	13	17	27	62	78	62	90	87	87	85	67	
2	справившихся	52	63	58	83	73	12	48	29	2	10	4	0	17	

	Базовый уровень сложности
	Повышенный уровень сложности
	Высокий уровень сложности

ДЕПАРТАМЕНТ ОБРАЗОВАНИЯ И МОЛОДЁЖНОЙ ПОЛИТИКИ АДМИНИСТРАЦИИ СУРГУТСКОГО РАЙОНА
МУНИЦИПАЛЬНОЕ КАЗЁННОЕ УЧРЕЖДЕНИЕ СУРГУТСКОГО РАЙОНА «ИНФОРМАЦИОННО-МЕТОДИЧЕСКИЙ ЦЕНТР»



3.10. Биология

Результаты экзамена по группам участников с различным уровнем подготовки к ЕГЭ по биологии

В таблице представлено распределение процента невыполнения заданий по **биологии** по результатам ЕГЭ

Таблица 41

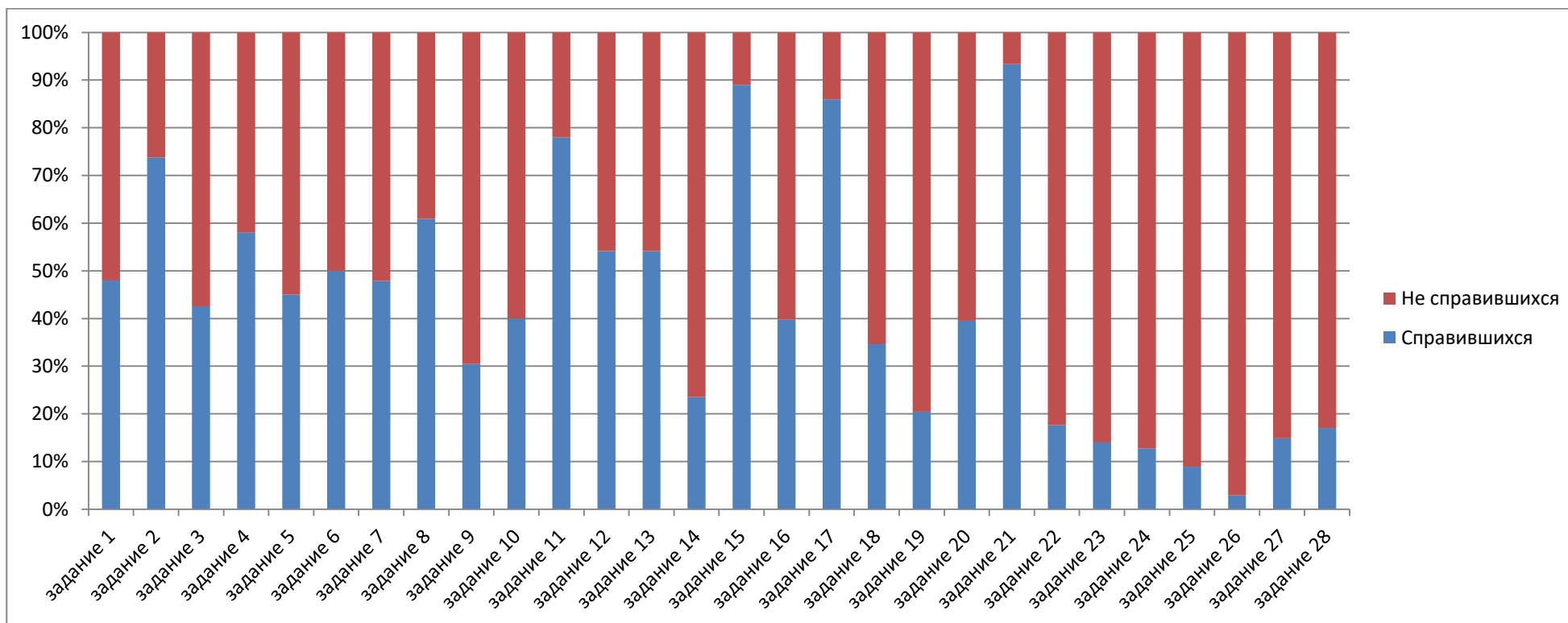
№		Кол-во	Количество обучающихся не справившихся с проверяемым элементом содержания (%) – 1 часть													
			1	2	3	4	5	6	7	8	9	10	11	12	13	14
1	не справившихся	120	52	16	58	42	55	42	37	34	32	42	13	33	33	65
2	справившихся	120	48	45	43	58	45	42	34	53	14	28	46	39	39	20

Таблица 42

№		Кол-во	Часть 1							Часть 2							
			15	16	17	18	19	20	21	22	23	24	25	26	27	28	
1	не справившихся	120	10	50	8	34	70	52	5	28	49	41	61	66	40	73	
2	справившихся	120	81	33	49	18	18	34	70	6	8	6	6	2	7	15	

	Базовый уровень сложности
	Повышенный уровень сложности
	Высокий уровень сложности

ДЕПАРТАМЕНТ ОБРАЗОВАНИЯ И МОЛОДЁЖНОЙ ПОЛИТИКИ АДМИНИСТРАЦИИ СУРГУТСКОГО РАЙОНА
МУНИЦИПАЛЬНОЕ КАЗЁННОЕ УЧРЕЖДЕНИЕ СУРГУТСКОГО РАЙОНА «ИНФОРМАЦИОННО-МЕТОДИЧЕСКИЙ ЦЕНТР»



3.11. История

Результаты экзамена по группам участников с различным уровнем подготовки к ЕГЭ по истории

В таблице представлено распределение процента невыполнения заданий по **истории** по результатам ЕГЭ

Таблица 43

№		Кол-во сдающих	Количество обучающихся не справившихся с проверяемым элементом содержания (%) – часть 1										
			1	2	3	4	5	6	7	8	9	10	11
1	не справившихся	62	8	44	35	6	21	10	48	39	50	26	29
2	справившихся	62	68	56	47	61	66	37	26	61	50	74	21

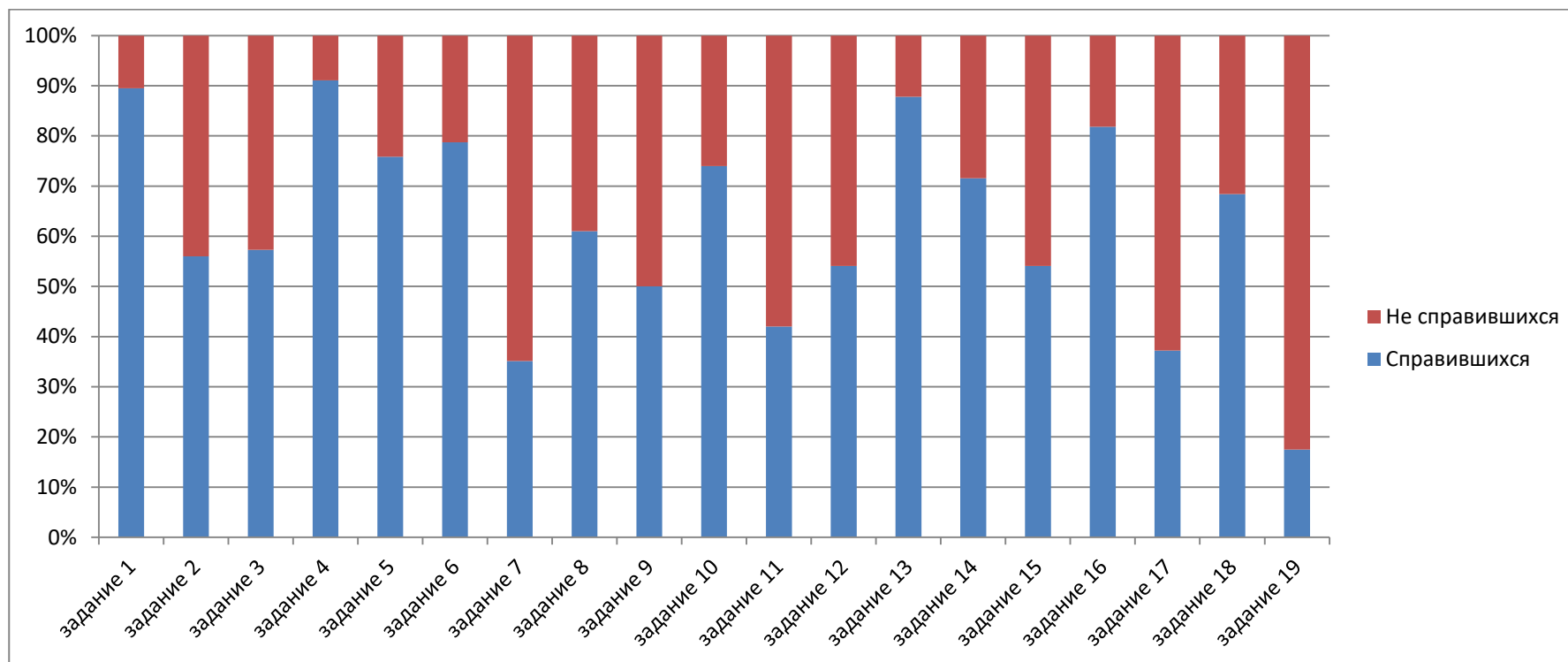
В таблице представлено распределение процента невыполнения заданий по **истории** по результатам ЕГЭ

Таблица 44

№		Кол-во сдающих	Часть 2							
			12	13	14	15	16	17	18	19
1	не справившихся	62	34	11	27	34	10	27	24	52
2	справившихся	62	40	79	68	40	45	16	52	11

	Базовый уровень сложности
	Повышенный уровень сложности
	Высокий уровень сложности

ДЕПАРТАМЕНТ ОБРАЗОВАНИЯ И МОЛОДЁЖНОЙ ПОЛИТИКИ АДМИНИСТРАЦИИ СУРГУТСКОГО РАЙОНА
МУНИЦИПАЛЬНОЕ КАЗЁННОЕ УЧРЕЖДЕНИЕ СУРГУТСКОГО РАЙОНА «ИНФОРМАЦИОННО-МЕТОДИЧЕСКИЙ ЦЕНТР»



3.12. География

Результаты экзамена по группам участников с различным уровнем подготовки к ЕГЭ по географии

В таблице представлено распределение процента невыполнения заданий по **географии** по результатам ЕГЭ

Таблица 45

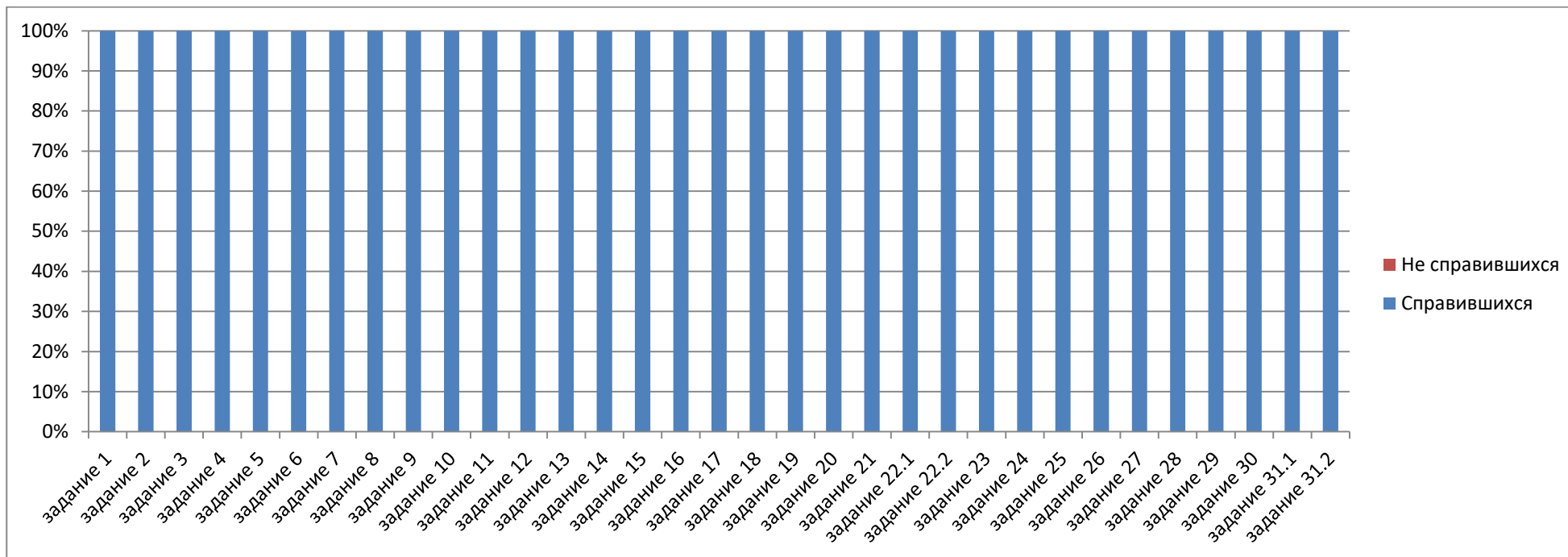
№		Кол-во сдающих	Количество обучающихся не справившихся с проверяемым элементом содержания (%) – 1 часть																
			1	2	3	4	5	6	7	8	9	10	11	12	13	14	15	16	17
1	не справившихся	14	21	14	36	43	14	7	29	29	64	7	14	21	21	21	21	14	64
2	справившихся	14	79	86	64	57	57	93	71	36	36	93	86	50	79	79	79	86	36

Таблица

№		Кол-во сдающих	Часть 1										Часть 2					
			18	19	20	21	22.1	22.2	23	24	25	26	27	28	29	30	31.1	31.2
1	не справившихся	14	64	7	14	29	57	71	71	57	57	29	29	64	43	64	71	71
2	справившихся	14	36	96	86	71	43	29	29	43	43	43	29	7	43	21	21	29

	Базовый уровень сложности
	Повышенный уровень сложности
	Высокий уровень сложности

ДЕПАРТАМЕНТ ОБРАЗОВАНИЯ И МОЛОДЁЖНОЙ ПОЛИТИКИ АДМИНИСТРАЦИИ СУРГУТСКОГО РАЙОНА
МУНИЦИПАЛЬНОЕ КАЗЁННОЕ УЧРЕЖДЕНИЕ СУРГУТСКОГО РАЙОНА «ИНФОРМАЦИОННО-МЕТОДИЧЕСКИЙ ЦЕНТР»



4. Реестр выпускников общеобразовательных организаций Ханты-Мансийского автономного округа – Югры, награждаемых медалью «За особые успехи в обучении»

Таблица 46

№	Ф.И.О. выпускника	Название общеобразовательной организации	Основание вручения медали «За особые успехи в обучении»
Сургутский район			
1.	Азизова Адай Камалдиновна	Муниципальное бюджетное общеобразовательное учреждение «Барсовская средняя общеобразовательная школа №1»	Выпускники общеобразовательных организаций, имеющие итоговые отметки «отлично» по всем учебным предметам учебного плана образовательных программ среднего общего образования.
2.	Аллахвердиева Хаджар Джумшуд кызы	Муниципальное бюджетное общеобразовательное учреждение «Белоярская средняя общеобразовательная школа №3»	Выпускники общеобразовательных организаций, имеющие итоговые отметки «отлично» по всем учебным предметам учебного плана образовательных программ среднего общего образования.
3.	Герасименко Виолетта Анатольевна	Муниципальное бюджетное общеобразовательное учреждение «Белоярская средняя общеобразовательная школа №3»	Выпускники общеобразовательных организаций, имеющие итоговые отметки «отлично» по всем учебным предметам учебного плана образовательных программ среднего общего образования.
4.	Мусагитова Кристина Олеговна	Муниципальное бюджетное общеобразовательное учреждение «Белоярская средняя общеобразовательная школа №3»	Выпускники общеобразовательных организаций, имеющие итоговые отметки «отлично» по всем учебным предметам учебного плана образовательных программ среднего общего образования.
5.	Турбанова Элина Искандеровна	Муниципальное бюджетное общеобразовательное учреждение «Белоярская средняя общеобразовательная школа №3»	Выпускники общеобразовательных организаций, имеющие итоговые отметки «отлично» по всем учебным предметам учебного плана образовательных программ среднего общего образования.
6.	Федичева Екатерина Максимовна	Муниципальное бюджетное общеобразовательное учреждение «Белоярская средняя общеобразовательная школа №3»	Выпускники общеобразовательных организаций, имеющие итоговые отметки «отлично» по всем учебным предметам учебного плана образовательных программ среднего общего образования.
7.	Яндимирова Лидия Евгеньевна	Муниципальное бюджетное общеобразовательное учреждение «Белоярская средняя общеобразовательная школа №3»	Выпускники общеобразовательных организаций, имеющие итоговые отметки «отлично» по всем учебным предметам учебного плана образовательных программ среднего общего образования.
8.	Яцура Богдан Олегович	Муниципальное бюджетное общеобразовательное учреждение	Выпускники общеобразовательных организаций, имеющие итоговые отметки «отлично» по всем учебным предметам учебного плана образовательных программ среднего общего

**ДЕПАРТАМЕНТ ОБРАЗОВАНИЯ И МОЛОДЁЖНОЙ ПОЛИТИКИ АДМИНИСТРАЦИИ СУРГУТСКОГО РАЙОНА
МУНИЦИПАЛЬНОЕ КАЗЁННОЕ УЧРЕЖДЕНИЕ СУРГУТСКОГО РАЙОНА «ИНФОРМАЦИОННО-МЕТОДИЧЕСКИЙ ЦЕНТР»**

		«Белоярская средняя общеобразовательная школа №3»	образования.
9.	Буркова Екатерина Игоревна	Муниципальное бюджетное общеобразовательное учреждение «Солнечная средняя общеобразовательная школа №1»	Выпускники общеобразовательных организаций, имеющие итоговые отметки «отлично» по всем учебным предметам учебного плана образовательных программ среднего общего образования.
10.	Рахматова Анастасия Александровна	Муниципальное бюджетное общеобразовательное учреждение «Солнечная средняя общеобразовательная школа №1»	Выпускники общеобразовательных организаций, имеющие итоговые отметки «отлично» по всем учебным предметам учебного плана образовательных программ среднего общего образования.
11.	Рябков Кирилл Дмитриевич	Муниципальное бюджетное общеобразовательное учреждение «Солнечная средняя общеобразовательная школа №1»	Выпускники общеобразовательных организаций, имеющие итоговые отметки «отлично» по всем учебным предметам учебного плана образовательных программ среднего общего образования.
12.	Ульянова Мария Анатольевна	Муниципальное бюджетное общеобразовательное учреждение «Солнечная средняя общеобразовательная школа №1»	Выпускники общеобразовательных организаций, имеющие итоговые отметки «отлично» по всем учебным предметам учебного плана образовательных программ среднего общего образования.
13.	Куклина Анастасия Александровна	Филиал муниципального бюджетного общеобразовательного учреждения «Солнечная средняя общеобразовательная школа №1» «Сытоминская средняя школа»	Выпускники общеобразовательных организаций, имеющие итоговые отметки «отлично» по всем учебным предметам учебного плана образовательных программ среднего общего образования.
14.	Дудолодова Александра Романовна	Филиал муниципального бюджетного общеобразовательного учреждения «Солнечная средняя общеобразовательная школа №1» «Локосовская средняя школа - сад имени З.Т. Скутина»	Выпускники общеобразовательных организаций, имеющие итоговые отметки «отлично» по всем учебным предметам учебного плана образовательных программ среднего общего образования.
15.	Дербенёва Ксения Евгеньевна	Муниципальное бюджетное общеобразовательное учреждение «Федоровская средняя общеобразовательная школа №1»	Выпускники общеобразовательных организаций, имеющие итоговые отметки «отлично» по всем учебным предметам учебного плана образовательных программ среднего общего образования.
16.	Рыжкова Анита Анатольевна	Муниципальное бюджетное общеобразовательное учреждение «Федоровская средняя общеобразовательная школа №1»	Выпускники общеобразовательных организаций, имеющие итоговые отметки «отлично» по всем учебным предметам учебного плана образовательных программ среднего общего образования.
17.	Петрова Юлия Александровна	Муниципальное бюджетное общеобразовательное учреждение	Выпускники общеобразовательных организаций, имеющие итоговые отметки «отлично» по всем учебным предметам учебного плана образовательных программ среднего общего образования.

**ДЕПАРТАМЕНТ ОБРАЗОВАНИЯ И МОЛОДЁЖНОЙ ПОЛИТИКИ АДМИНИСТРАЦИИ СУРГУТСКОГО РАЙОНА
МУНИЦИПАЛЬНОЕ КАЗЁННОЕ УЧРЕЖДЕНИЕ СУРГУТСКОГО РАЙОНА «ИНФОРМАЦИОННО-МЕТОДИЧЕСКИЙ ЦЕНТР»**

		«Федоровская средняя общеобразовательная школа №1»	образования.
18.	Садыкова Нилофар Шадияровна	Муниципальное бюджетное общеобразовательное учреждение «Федоровская средняя общеобразовательная школа №1»	Выпускники общеобразовательных организаций, имеющие итоговые отметки «отлично» по всем учебным предметам учебного плана образовательных программ среднего общего образования.
19.	Ковкова Ирина Сергеевна	Муниципальное бюджетное общеобразовательное учреждение «Федоровская средняя общеобразовательная школа № 2 с углубленным изучением отдельных предметов»	Выпускники общеобразовательных организаций, имеющие итоговые отметки «отлично» по всем учебным предметам учебного плана образовательных программ среднего общего образования.
20.	Косьянова Дарья Васильевна	Муниципальное бюджетное общеобразовательное учреждение «Федоровская средняя общеобразовательная школа № 2 с углубленным изучением отдельных предметов»	Выпускники общеобразовательных организаций, имеющие итоговые отметки «отлично» по всем учебным предметам учебного плана образовательных программ среднего общего образования.
21.	Кудинова Софья Владимировна	Муниципальное бюджетное общеобразовательное учреждение «Федоровская средняя общеобразовательная школа № 2 с углубленным изучением отдельных предметов»	Выпускники общеобразовательных организаций, имеющие итоговые отметки «отлично» по всем учебным предметам учебного плана образовательных программ среднего общего образования.
22.	Махмудова Ирина Каflanовна	Муниципальное бюджетное общеобразовательное учреждение «Федоровская средняя общеобразовательная школа № 2 с углубленным изучением отдельных предметов»	Выпускники общеобразовательных организаций, имеющие итоговые отметки «отлично» по всем учебным предметам учебного плана образовательных программ среднего общего образования.
23.	Османов Аслан Абдулкадырович	Муниципальное бюджетное общеобразовательное учреждение «Федоровская средняя общеобразовательная школа № 2 с углубленным изучением отдельных предметов»	Выпускники общеобразовательных организаций, имеющие итоговые отметки «отлично» по всем учебным предметам учебного плана образовательных программ среднего общего образования.
24.	Сенина Таисия Александровна	Муниципальное бюджетное общеобразовательное учреждение «Федоровская средняя	Выпускники общеобразовательных организаций, имеющие итоговые отметки «отлично» по всем учебным предметам учебного плана образовательных программ среднего общего образования.

**ДЕПАРТАМЕНТ ОБРАЗОВАНИЯ И МОЛОДЁЖНОЙ ПОЛИТИКИ АДМИНИСТРАЦИИ СУРГУТСКОГО РАЙОНА
МУНИЦИПАЛЬНОЕ КАЗЁННОЕ УЧРЕЖДЕНИЕ СУРГУТСКОГО РАЙОНА «ИНФОРМАЦИОННО-МЕТОДИЧЕСКИЙ ЦЕНТР»**

		общеобразовательная школа № 2 с углубленным изучением отдельных предметов»	
25.	Юлкина Екатерина Андреевна	Муниципальное бюджетное общеобразовательное учреждение «Федоровская средняя общеобразовательная школа № 2 с углубленным изучением отдельных предметов»	Выпускники общеобразовательных организаций, имеющие итоговые отметки «отлично» по всем учебным предметам учебного плана образовательных программ среднего общего образования.
26.	Махмудова Сабина Арсланбиевна	Муниципальное бюджетное общеобразовательное учреждение «Федоровская средняя общеобразовательная школа №5»	Выпускники общеобразовательных организаций, имеющие итоговые отметки «отлично» по всем учебным предметам учебного плана образовательных программ среднего общего образования.
27.	Ставничук Екатерина Игоревна	Муниципальное бюджетное общеобразовательное учреждение «Федоровская средняя общеобразовательная школа №5»	Выпускники общеобразовательных организаций, имеющие итоговые отметки «отлично» по всем учебным предметам учебного плана образовательных программ среднего общего образования.
28.	Кан Александр Сергеевич	Муниципальное бюджетное общеобразовательное учреждение «Лянторская средняя общеобразовательная школа №3»	Выпускники общеобразовательных организаций, имеющие итоговые отметки «отлично» по всем учебным предметам учебного плана образовательных программ среднего общего образования.
29.	Каримова Азиза Абдумаликовна	Муниципальное бюджетное общеобразовательное учреждение «Лянторская средняя общеобразовательная школа №3»	Выпускники общеобразовательных организаций, имеющие итоговые отметки «отлично» по всем учебным предметам учебного плана образовательных программ среднего общего образования.
30.	Половинко Екатерина Васильевна	Муниципальное бюджетное общеобразовательное учреждение «Лянторская средняя общеобразовательная школа №3»	Выпускники общеобразовательных организаций, имеющие итоговые отметки «отлично» по всем учебным предметам учебного плана образовательных программ среднего общего образования.
31.	Рахимова Дилдода Дилшодовна	Муниципальное бюджетное общеобразовательное учреждение «Лянторская средняя общеобразовательная школа №3»	Выпускники общеобразовательных организаций, имеющие итоговые отметки «отлично» по всем учебным предметам учебного плана образовательных программ среднего общего образования.
32.	Арама Анна Ивановна	Муниципальное бюджетное общеобразовательное учреждение «Лянторская средняя общеобразовательная школа №4»	Выпускники общеобразовательных организаций, имеющие итоговые отметки «отлично» по всем учебным предметам учебного плана образовательных программ среднего общего образования.
33.	Арама Яна Ивановна	Муниципальное бюджетное общеобразовательное учреждение	Выпускники общеобразовательных организаций, имеющие итоговые отметки «отлично» по всем учебным предметам учебного плана образовательных программ среднего общего образования.

**ДЕПАРТАМЕНТ ОБРАЗОВАНИЯ И МОЛОДЁЖНОЙ ПОЛИТИКИ АДМИНИСТРАЦИИ СУРГУТСКОГО РАЙОНА
МУНИЦИПАЛЬНОЕ КАЗЁННОЕ УЧРЕЖДЕНИЕ СУРГУТСКОГО РАЙОНА «ИНФОРМАЦИОННО-МЕТОДИЧЕСКИЙ ЦЕНТР»**

		«Лянторская средняя общеобразовательная школа №4»	образования.
34.	Давлетшина Залина Альбертовна	Муниципальное бюджетное общеобразовательное учреждение «Лянторская средняя общеобразовательная школа №4»	Выпускники общеобразовательных организаций, имеющие итоговые отметки «отлично» по всем учебным предметам учебного плана образовательных программ среднего общего образования.
35.	Исабекова Наргиз Бейдуллаевна	Муниципальное бюджетное общеобразовательное учреждение «Лянторская средняя общеобразовательная школа №4»	Выпускники общеобразовательных организаций, имеющие итоговые отметки «отлично» по всем учебным предметам учебного плана образовательных программ среднего общего образования.
36.	Кадышев Дмитрий Александрович	Муниципальное бюджетное общеобразовательное учреждение «Лянторская средняя общеобразовательная школа №4»	Выпускники общеобразовательных организаций, имеющие итоговые отметки «отлично» по всем учебным предметам учебного плана образовательных программ среднего общего образования.
37.	Кузьмин Игорь Олегович	Муниципальное бюджетное общеобразовательное учреждение «Лянторская средняя общеобразовательная школа №4»	Выпускники общеобразовательных организаций, имеющие итоговые отметки «отлично» по всем учебным предметам учебного плана образовательных программ среднего общего образования.
38.	Рыбакова Дарья Андреевна	Муниципальное бюджетное общеобразовательное учреждение «Лянторская средняя общеобразовательная школа №4»	Выпускники общеобразовательных организаций, имеющие итоговые отметки «отлично» по всем учебным предметам учебного плана образовательных программ среднего общего образования.
39.	Харисова Аделя Альбертовна	Муниципальное бюджетное общеобразовательное учреждение «Лянторская средняя общеобразовательная школа №4»	Выпускники общеобразовательных организаций, имеющие итоговые отметки «отлично» по всем учебным предметам учебного плана образовательных программ среднего общего образования.
40.	Акназарова Алия Ильшатовна	Муниципальное бюджетное общеобразовательное учреждение «Лянторская средняя общеобразовательная школа №5»	Выпускники общеобразовательных организаций, имеющие итоговые отметки «отлично» по всем учебным предметам учебного плана образовательных программ среднего общего образования.
41.	Джураева Азиза Алиджонова	Муниципальное бюджетное общеобразовательное учреждение «Лянторская средняя общеобразовательная школа №5»	Выпускники общеобразовательных организаций, имеющие итоговые отметки «отлично» по всем учебным предметам учебного плана образовательных программ среднего общего образования.
42.	Канбулатова Анастасия Александровна	Муниципальное бюджетное общеобразовательное учреждение «Лянторская средняя общеобразовательная школа №5»	Выпускники общеобразовательных организаций, имеющие итоговые отметки «отлично» по всем учебным предметам учебного плана образовательных программ среднего общего образования.
43.	Катальникова Анастасия	Муниципальное бюджетное	Выпускники общеобразовательных организаций, имеющие итоговые отметки «отлично»

**ДЕПАРТАМЕНТ ОБРАЗОВАНИЯ И МОЛОДЁЖНОЙ ПОЛИТИКИ АДМИНИСТРАЦИИ СУРГУТСКОГО РАЙОНА
МУНИЦИПАЛЬНОЕ КАЗЁННОЕ УЧРЕЖДЕНИЕ СУРГУТСКОГО РАЙОНА «ИНФОРМАЦИОННО-МЕТОДИЧЕСКИЙ ЦЕНТР»**

	Владимировна	общеобразовательное учреждение «Лянторская средняя общеобразовательная школа №5»	по всем учебным предметам учебного плана образовательных программ среднего общего образования.
44.	Кесслер Екатерина Адамовна	Муниципальное бюджетное общеобразовательное учреждение «Лянторская средняя общеобразовательная школа №5»	Выпускники общеобразовательных организаций, имеющие итоговые отметки «отлично» по всем учебным предметам учебного плана образовательных программ среднего общего образования.
45.	Лаврентьева Татьяна Владимировна	Муниципальное бюджетное общеобразовательное учреждение «Лянторская средняя общеобразовательная школа №5»	Выпускники общеобразовательных организаций, имеющие итоговые отметки «отлично» по всем учебным предметам учебного плана образовательных программ среднего общего образования.
46.	Макарова Полина Дмитриевна	Муниципальное бюджетное общеобразовательное учреждение «Лянторская средняя общеобразовательная школа №5»	Выпускники общеобразовательных организаций, имеющие итоговые отметки «отлично» по всем учебным предметам учебного плана образовательных программ среднего общего образования.
47.	Маммедова Кюльзар Илхамовна	Муниципальное бюджетное общеобразовательное учреждение «Лянторская средняя общеобразовательная школа №5»	Выпускники общеобразовательных организаций, имеющие итоговые отметки «отлично» по всем учебным предметам учебного плана образовательных программ среднего общего образования.
48.	Миронова Полина Сергеевна	Муниципальное бюджетное общеобразовательное учреждение «Лянторская средняя общеобразовательная школа №5»	Выпускники общеобразовательных организаций, имеющие итоговые отметки «отлично» по всем учебным предметам учебного плана образовательных программ среднего общего образования.
49.	Овчинников Кирилл Юрьевич	Муниципальное бюджетное общеобразовательное учреждение «Лянторская средняя общеобразовательная школа №5»	Выпускники общеобразовательных организаций, имеющие итоговые отметки «отлично» по всем учебным предметам учебного плана образовательных программ среднего общего образования.
50.	Шелкова Анастасия Владимировна	Муниципальное бюджетное общеобразовательное учреждение «Лянторская средняя общеобразовательная школа №5»	Выпускники общеобразовательных организаций, имеющие итоговые отметки «отлично» по всем учебным предметам учебного плана образовательных программ среднего общего образования.
51.	Ягудина Эльвира Рустемовна	Муниципальное бюджетное общеобразовательное учреждение «Лянторская средняя общеобразовательная школа №5»	Выпускники общеобразовательных организаций, имеющие итоговые отметки «отлично» по всем учебным предметам учебного плана образовательных программ среднего общего образования.
52.	Степанов Егор Васильевич	Муниципальное бюджетное общеобразовательное учреждение «Лянторская средняя общеобразовательная школа №6»	Выпускники общеобразовательных организаций, имеющие итоговые отметки «отлично» по всем учебным предметам учебного плана образовательных программ среднего общего образования.

**ДЕПАРТАМЕНТ ОБРАЗОВАНИЯ И МОЛОДЁЖНОЙ ПОЛИТИКИ АДМИНИСТРАЦИИ СУРГУТСКОГО РАЙОНА
МУНИЦИПАЛЬНОЕ КАЗЁННОЕ УЧРЕЖДЕНИЕ СУРГУТСКОГО РАЙОНА «ИНФОРМАЦИОННО-МЕТОДИЧЕСКИЙ ЦЕНТР»**

53.	Стрельцов Михаил Александрович	Муниципальное общеобразовательное учреждение «Лянторская средняя общеобразовательная школа №6»	бюджетное учреждение средняя	Выпускники общеобразовательных организаций, имеющие итоговые отметки «отлично» по всем учебным предметам учебного плана образовательных программ среднего общего образования.
54.	Тарасова Анна Алексеевна	Муниципальное общеобразовательное учреждение «Лянторская средняя общеобразовательная школа №6»	бюджетное учреждение средняя	Выпускники общеобразовательных организаций, имеющие итоговые отметки «отлично» по всем учебным предметам учебного плана образовательных программ среднего общего образования.
55.	Губасва Софья Дамировна	Муниципальное общеобразовательное учреждение «Лянторская средняя общеобразовательная школа №7»	автономное учреждение средняя	Выпускники общеобразовательных организаций, имеющие итоговые отметки «отлично» по всем учебным предметам учебного плана образовательных программ среднего общего образования.
56.	Дремина Ярослава Алексеевна	Муниципальное общеобразовательное учреждение «Лянторская средняя общеобразовательная школа №7»	автономное учреждение средняя	Выпускники общеобразовательных организаций, имеющие итоговые отметки «отлично» по всем учебным предметам учебного плана образовательных программ среднего общего образования.
57.	Мараджабова Субхия Салимжоновна	Муниципальное общеобразовательное учреждение «Лянторская средняя общеобразовательная школа №7»	автономное учреждение средняя	Выпускники общеобразовательных организаций, имеющие итоговые отметки «отлично» по всем учебным предметам учебного плана образовательных программ среднего общего образования.
58.	Нелюбина Софья Александровна	Муниципальное общеобразовательное учреждение «Лянторская средняя общеобразовательная школа №7»	автономное учреждение средняя	Выпускники общеобразовательных организаций, имеющие итоговые отметки «отлично» по всем учебным предметам учебного плана образовательных программ среднего общего образования.
59.	Почупайло Ангелина Андреевна	Муниципальное общеобразовательное учреждение «Лянторская средняя общеобразовательная школа №7»	автономное учреждение средняя	Выпускники общеобразовательных организаций, имеющие итоговые отметки «отлично» по всем учебным предметам учебного плана образовательных программ среднего общего образования.
60.	Шклярова Ксения Алексеевна	Муниципальное общеобразовательное учреждение «Лянторская средняя общеобразовательная школа №7»	автономное учреждение средняя	Выпускники общеобразовательных организаций, имеющие итоговые отметки «отлично» по всем учебным предметам учебного плана образовательных программ среднего общего образования.
61.	Вальтер Анастасия Владимировна	Муниципальное общеобразовательное учреждение «Нижнесортымская средняя общеобразовательная школа»	бюджетное учреждение средняя	Выпускники общеобразовательных организаций, имеющие итоговые отметки «отлично» по всем учебным предметам учебного плана образовательных программ среднего общего образования.
62.	Воробец Юлия Олеговна	Муниципальное общеобразовательное учреждение «Нижнесортымская средняя	бюджетное учреждение средняя	Выпускники общеобразовательных организаций, имеющие итоговые отметки «отлично» по всем учебным предметам учебного плана образовательных программ среднего общего образования.

**ДЕПАРТАМЕНТ ОБРАЗОВАНИЯ И МОЛОДЁЖНОЙ ПОЛИТИКИ АДМИНИСТРАЦИИ СУРГУТСКОГО РАЙОНА
МУНИЦИПАЛЬНОЕ КАЗЁННОЕ УЧРЕЖДЕНИЕ СУРГУТСКОГО РАЙОНА «ИНФОРМАЦИОННО-МЕТОДИЧЕСКИЙ ЦЕНТР»**

		общеобразовательная школа»	
63.	Ласовская Анастасия Александровна	Муниципальное бюджетное общеобразовательное учреждение «Нижнесортымская средняя общеобразовательная школа»	Выпускники общеобразовательных организаций, имеющие итоговые отметки «отлично» по всем учебным предметам учебного плана образовательных программ среднего общего образования.
64.	Чернышов Тимофей Сергеевич	Муниципальное бюджетное общеобразовательное учреждение «Нижнесортымская средняя общеобразовательная школа»	Выпускники общеобразовательных организаций, имеющие итоговые отметки «отлично» по всем учебным предметам учебного плана образовательных программ среднего общего образования.
65.	Хрипченко Маргарита Олеговна	Муниципальное бюджетное общеобразовательное учреждение «Нижнесортымская средняя общеобразовательная школа»	Выпускники общеобразовательных организаций, имеющие итоговые отметки «отлично» по всем учебным предметам учебного плана образовательных программ среднего общего образования.
66.	Давидюк Анна Анатольевна	Муниципальное бюджетное общеобразовательное учреждение «Угутская средняя общеобразовательная школа»	Выпускники общеобразовательных организаций, имеющие итоговые отметки «отлично» по всем учебным предметам учебного плана образовательных программ среднего общего образования.

Сборник статистических материалов

Составители:

Гаврикова Наталья Ивановна

Начальник отдела организации общего образования

Департамент образования и молодёжной политики администрации Сургутского района

Ханты-Мансийский автономный округ - Югра, Сургут, улица Бажова, дом 16

Лимарева Светлана Ивановна

Заместитель директора

МКУ Сургутского района «Информационно-методический центр»

Ханты-Мансийский автономный округ - Югра, район Сургутский, посёлок городского типа Белый Яр,
микрорайон 1-й, дом 8

Шихалиева Эльмира Габировна

Методист отдела методического сопровождения общего и дополнительного образования

МКУ Сургутского района «Информационно-методический центр»

Ханты-Мансийский автономный округ - Югра, район Сургутский, посёлок городского типа Белый Яр,
микрорайон 1-й, дом 8